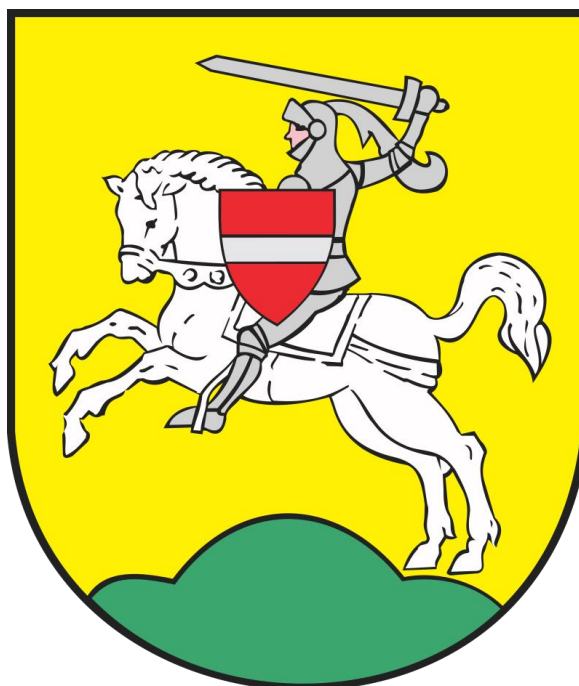



PROGNOZA ODDZIAŁYWANIA NA ŚRODOWISKO

do zmiany miejscowego planu zagospodarowania przestrzennego południowej części Pastęka



WWW.PRZTYK.PL

Warszawa 2022

Nazwa opracowania:	Prognoza oddziaływania na środowisko do zmiany miejscowego planu zagospodarowania przestrzennego południowej części Pałęka
Zleceniodawca:	Burmistrz Pałęka
Opracowujący:	Budplan Sp. z o.o. 04-327 Warszawa, ul. Kordeckiego 20
Kierujący zespołem autorskim:	mgr Agata Grzelak 
Zespół autorski:	mgr inż. Anna Beres inż. Monika Nasiłowska inż. Agnieszka Szaniawska

Spis treści

1	WPROWADZENIE.....	7
1.1	PODSTAWA FORMALNO-PRAWNA OPRACOWANIA.....	7
1.2	CEL, ZAKRES I STOPIEŃ SZCZEGÓŁOWOŚCI INFORMACJI WYMAGANYCH W PROGNOZIE.....	7
2	ZAWARTOŚĆ, GŁÓWNE CELE PROJEKTOWANEGO DOKUMENTU ORAZ JEGO POWIĄZANIA Z INNymi DOKUMENTAMI.....	8
3	METODY ZASTOSOWANE PRZY SPORZĄDZANIU PROGNOZY.....	15
4	PROPOZYCJE DOTYCZĄCE PRZEWIDYWANYCH METOD ANALIZY SKUTKÓW REALIZACJI POSTANOWIEŃ PROJEKTOWANEGO DOKUMENTU ORAZ CZĘSTOTLIWOŚĆ JEJ PRZEPROWADZANIA.....	15
5	TRANSGRANICZNE ODDZIAŁYWANIE NA ŚRODOWISKO.....	15
6	STRESZCZENIE W JĘZYKU NIESPECJALISTYCZNYM.....	15
7	IDENTYFIKACJA MOŻLIWYCH ODDZIAŁYWAŃ.....	16
8	CHARAKTERYSTYKA ŚRODOWISKA PRZYRODNICZEGO, STANU ZASOBÓW, ODPORNOŚCI ŚRODOWISKA I ISTNIEJĄCYCH PROBLEMÓW.....	20
8.1	UWARUNKOWANIA PRZYRODNICZE I ZAGOSPODAROWANIE TERENÓW.....	20
8.2	EKOFIZJOGRAFICZNE UWARUNKOWANIA DLA ZAGOSPODAROWANIA PRZESTRZENNEGO.....	21
8.3	JAKOŚĆ ŚRODOWISKA.....	21
8.4	ISTNIEJĄCE PROBLEMY OCHRONY ŚRODOWISKA ISTOTNE Z PUNKTU WIDZENIA REALIZACJI PROJEKTOWANEGO DOKUMENTU.....	23
8.5	TENDENCJE ZMIAN ŚRODOWISKA PRZY BRAKU REALIZACJI USTALEŃ ZMIANY PLANU.....	26
9	CELE OCHRONY ŚRODOWISKA USTANOWIONE NA SZCZEBLU MIĘDZYNARODOWYM, WSPÓLNOTOWYM I KRAJOWYM, ISTOTNE Z PUNKTU WIDZENIA REALIZOWANEGO DOKUMENTU ORAZ SPOSOBU W JAKI TE CELE I INNE PROBLEMY ŚRODOWISKA ZOSTAŁY UWZGLĘDNIONE PODCZAS OPRACOWYWANIA DOKUMENTU.....	26
10	PRZEWIDYWANE ZNACZĄCE ODDZIAŁYWANIA, W TYM ODDZIAŁYWANIA BEZPOŚREDNIE, POŚREDNIE, WTÓRNE, SKUMULOWANE, KRÓTKOTERMINOWE, ŚREDNIOTERMINOWE I DŁUGOTERMINOWE, STAŁE, CHWILOWE ORAZ POZYTYWNE I NEGATYWNE, NA CELE I PRZEDMIOTY OBSZARU NATURA 2000 ORAZ INTEGRALNOŚĆ TEGO OBSZARU, A TAKŻE NA ŚRODOWISKO.....	27
10.1	ODDZIAŁYWANIE NA LUDZI.....	27
10.2	ODDZIAŁYWANIE NA WODĘ.....	30
10.3	ODDZIAŁYWANIE NA POWIERZCHNIĘ ZIEMI.....	31
10.4	ODDZIAŁYWANIE NA ZASOBY NATURALNE.....	31
10.5	ODDZIAŁYWANIE NA KRAJOBRAZ.....	31
10.6	WPŁYW NA EKOSYSTEMY I RÓŻNORODNOŚĆ BIOLOGICZNĄ.....	32
10.7	ODDZIAŁYWANIE NA KLIMAT.....	32
10.8	ODDZIAŁYWANIE NA ZABYTKI I DOBRA MATERIALNE.....	33
10.9	ODDZIAŁYWANIE NA OBSZARY NATURA 2000 I INNE OBSZARY CHRONIONE NA MOCY USTAWY O OCHRONIE PRZYRODY	

10.10	RYZYKO WYSTĄPIENIA POWAŻNYCH AWARII.....	33
11	ROZWIĄZANIA MAJĄCE NA CELU ZAPOBIEGANIE, OGRANICZANIE LUB KOMPENSACJĘ PRZYRODNICZĄ NEGATYWNYCH ODDZIAŁYWAŃ NA ŚRODOWISKO MOGĄCYCH BYĆ REZULTATEM REALIZACJI PROJEKTOWANEGO DOKUMENTU.....	34
12	ROZWIĄZANIA ALTERNATYWNE DO ROZWIĄZAŃ ZAWARTYCH W PROJEKTOWANYM DOKUMENCIE WRAZ Z UZASADNIENIEM ICH WYBORU.....	34
13	AKTY PRAWNE UWZGLĘDNIONE W OPRACOWANIU.....	34
14	MATERIAŁY ŹRÓDŁOWE.....	35
15	Oświadczenie autora prognozy.....	37

1 Wprowadzenie

Przedmiotem opracowania jest *Prognoza oddziaływania na środowisko do zmiany miejscowego planu zagospodarowania przestrzennego południowej części Pasłęka*, sporządzonego zgodnie z uchwałą Nr XI/89/20 Rady Miejskiej w Pasłęku z dnia 27 listopada 2020 roku w sprawie przystąpienia do zmiany miejscowego planu zagospodarowania przestrzennego południowej części Pasłęka.

1.1 Podstawa formalno-prawna opracowania

Obowiązek sporządzania prognozy oddziaływania na środowisko wynika z art. 46 oraz art. 51 ustawy z dnia 3 października 2008 r. o udostępnianiu informacji o środowisku i jego ochronie, udziale społeczeństwa w ochronie środowiska oraz o ocenach oddziaływania na środowisko. Prognoza w myśl wyżej przywołanego art. 46 stanowi element strategicznej oceny oddziaływania na środowisko.

W ramach strategicznej oceny oddziaływania na środowisko organ opracowujący projekt dokumentu:

1. uzgadnia z właściwymi organami zakres i stopień szczegółowości informacji wymaganych w prognozie oddziaływania na środowisko;
2. poddaje projekt wraz z prognozą opiniowaniu przez właściwe organy;
3. zapewnia możliwość udziału społeczeństwa w strategicznej ocenie oddziaływania na środowisko;
4. bierze pod uwagę ustalenia zawarte w prognozie oddziaływania na środowisko, opinie organów oraz rozpatruje uwagi i wnioski zgłoszone w związku z udziałem społeczeństwa.

Projekt dokumentu nie może zostać przyjęty (o ile nie zachodzą przesłanki, o których mowa w art. 34 ustawy z dnia 16 kwietnia 2004 r. o ochronie przyrody), jeżeli ze strategicznej oceny oddziaływania na środowisko wynika, że może on znacząco negatywnie oddziaływać na obszar Natura 2000.

1.2 Cel, zakres i stopień szczegółowości informacji wymaganych w prognozie

Celem prognozy jest identyfikacja potencjalnych oddziaływań na środowisko ustaleń projektu zmiany planu, określenie rozwiązań eliminujących, ograniczających lub kompensujących negatywne oddziaływania na środowisko oraz w miarę potrzeb przedstawienie rozwiązań alternatywnych do rozwiązań zawartych w projektowanym dokumencie.

Zakres merytoryczny prognozy jest zgodny z ustawą z dnia 3 października 2008 r. o udostępnianiu informacji o środowisku i jego ochronie, udziale społeczeństwa w ochronie środowiska oraz o ocenach oddziaływania na środowisko. Prognoza uwzględnia ustalenia Zamawiającego, który uzgodnił zakres i stopień szczegółowości informacji wymaganych w prognozie oddziaływania na środowisko z Regionalnym Dyrektorem Ochrony Środowiska w Olsztynie w piśmie z dnia 31 sierpnia 2021 r. (znak pisma: WSTE.411.30.2021.JS) oraz z Państwowym Powiatowym Inspektorem Sanitarnym w Elblągu w piśmie z dnia 6 sierpnia 2021 r. (znak pisma: ZNS.4450.13.2021.RG.1).

Prognoza przedstawia wyniki analiz i ocen w formie opisowej.

W prognozie ocenia się stan i funkcjonowanie środowiska, odporność na degradację i zdolność do regeneracji wynikające z uwarunkowań określonych w opracowaniu ekofizjograficznym oraz tendencje do zmian przy braku realizacji ustaleń projektowanej zmiany planu. Rozpatrywane są także skutki realizacji ustaleń projektu zmiany planu. Projektowane użytkowanie i zagospodarowanie terenów jest rozpatrywane pod kątem zgodności z uwarunkowaniami określonymi w opracowaniu ekofizjograficznym, z przepisami prawa dotyczącymi ochrony środowiska, skuteczności ochrony bioróżnorodności i właściwych proporcji pomiędzy terenami o różnych formach użytkowania. Ocenia się również określone w projekcie zmiany planu warunki zagospodarowania przestrzennego, wynikające z potrzeb ochrony środowiska, prawidłowości gospodarowania zasobami przyrody oraz ochrony gruntów rolnych i leśnych. Uwzględniane są ponadto zagrożenia dla środowiska i wpływ na zdrowie ludzi, skutki dla istniejących form ochrony przyrody i innych obszarów

chronionych i zakres zmian w krajobrazie, oraz możliwość rozwiązań eliminujących lub ograniczających negatywne oddziaływanie na środowisko. W prognozie zawarte są, jeżeli zachodzi taka potrzeba, również propozycje innych rozwiązań w projekcie zmiany planu, sprzyjających ochronie środowiska.

Prognoza wykonana jest zgodnie z art. 51 ust. 2 pkt 1, 2 i 3 ustawy o udostępnianiu informacji o środowisku i jego ochronie, udziale społeczeństwa w ochronie środowiska oraz o ocenach oddziaływania na środowisko:

- zawiera informacje o zawartościach, głównych celach projektowanego dokumentu oraz jego powiązaniach z innymi dokumentami;
- zawiera informacje o metodach zastosowanych przy sporządzaniu prognozy;
- zawiera propozycje dotyczące przewidywanych metod analiz skutków realizacji postanowień projektowanego dokumentu oraz częstotliwość jej przeprowadzania;
- zawiera informacje o możliwym transgranicznym oddziaływaniu na środowisko oraz streszczenie w języku niespecjalistycznym;
- określa, analizuje i ocenia istniejący stan środowiska oraz potencjalne zmiany tego stanu w przypadku braku realizacji projektowanego dokumentu;
- określa, analizuje, ocenia stan środowiska na obszarach objętych przewidywanym znaczącym oddziaływaniem na środowisko;
- określa, analizuje i ocenia istniejące problemy ochrony środowiska istotne z punktu widzenia projektowanego dokumentu, w szczególności dotyczące obszarów chronionych;
- określa, analizuje i ocenia istniejące problemy ochrony środowiska ustanowione na szczeblu międzynarodowym albo krajowym, istotne z punktu widzenia projektowanego dokumentu oraz sposoby, w jakich te cele ochrony środowiska zostały uwzględnione podczas opracowywania dokumentu;
- określa, analizuje i ocenia przewidywane znaczące oddziaływania, w tym oddziaływania bezpośrednie, pośrednie, wtórne, skumulowane, krótkoterminowe, średnioterminowe i długoterminowe, stałe i chwilowe oraz pozytywne i negatywne na środowisko;
- przedstawia rozwiązania mające na celu zapobieganie, ograniczanie lub kompensację przyrodniczą negatywnych oddziaływań na środowisko, mogących być rezultatem realizacji projektowanego dokumentu;
- przedstawia rozwiązania alternatywne do rozwiązań zawartych w projektowanym dokumencie wraz z uzasadnieniem ich wyboru oraz opis metod dokonania oceny prowadzącej do tego wyboru.

2 Zawartość, główne cele projektowanego dokumentu oraz jego powiązania z innymi dokumentami

Projekt zmiany miejscowego planu zagospodarowania przestrzennego południowej części Pasłęka powstał w następstwie przyjęcia uchwały Nr XI/89/20 Rady Miejskiej w Pasłęku z dnia 27 listopada 2020 roku.

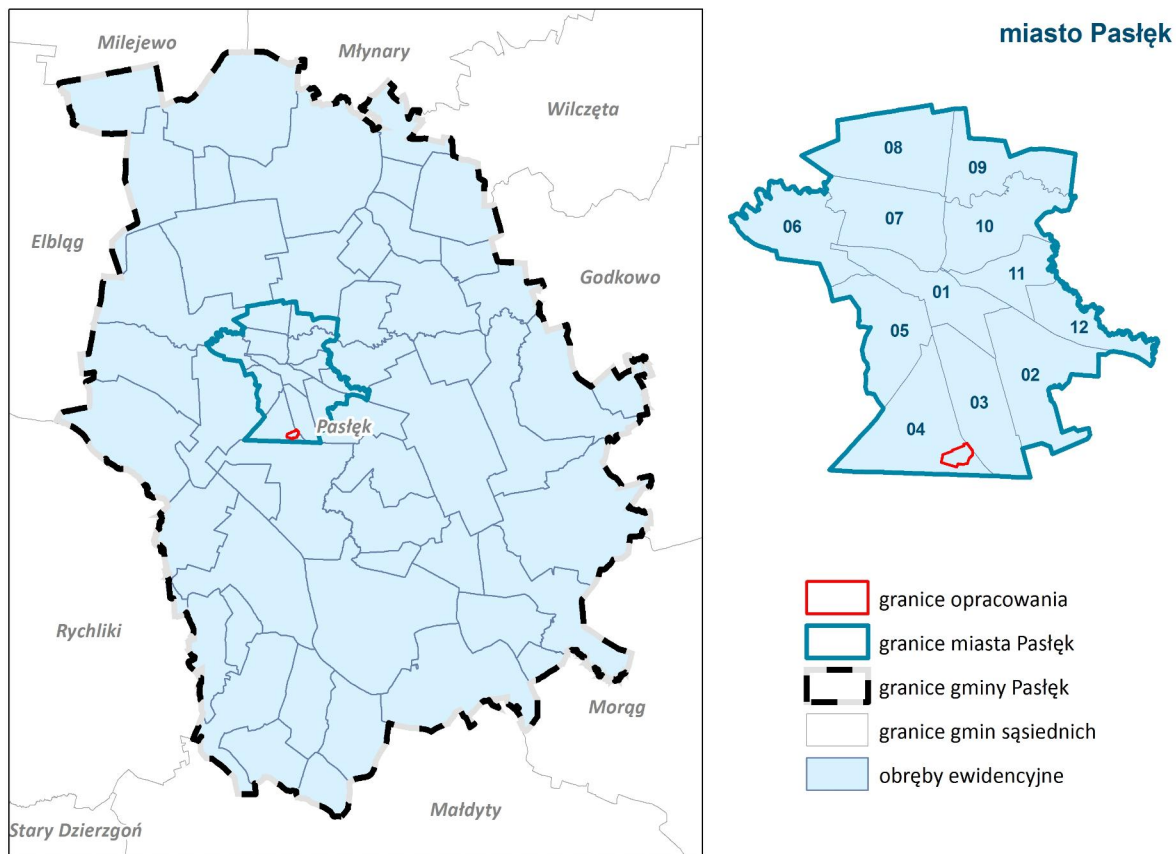
Obszar objęty projektem zmiany planu położony jest w mieście Pasłęk, w województwie warmińsko-mazurskim, powiecie elbląskim. Miasto jest siedzibą gminy miejsko-wiejskiej Pasłęk, która od północy graniczy z gminą wiejską Milejewo oraz gminą miejsko-wiejską Młynary, od wschodu z gminą Wilczęta, Godkowo i gminą miejsko-wiejską Morąg, od południa z gminą Małdyty oraz od zachodu z gminą Rychliki oraz gminą miejsko-wiejską Elbląg.

Według danych Głównego Urzędu Statystycznego powierzchnia miasta wynosi 10,63 km², w 2020 r. Pasłęk zamieszkiwało 12 107 osób.

Przez miasto Pasłęk przechodzi pięć dróg publicznych, tj. droga ekspresowa S7 (Straszyn – Lubień), droga wojewódzka nr 505 (Frombork – Pasłęk), droga wojewódzka nr 513 (Pasłęk – Wozławki), droga wojewódzka nr 526 (Pasłęk – Przemark), droga wojewódzka nr 527 (Dzierżoń – Olsztyn), oraz jedna linia kolejowa nr 220 relacji Olsztyn Główny – Bogaczewo.

Rysunek 1. Położenie obszaru opracowania na tle podziału administracyjnego

(źródło: opracowanie własne na podstawie danych CODGiK - państwowego rejestru granic i powierzchni jednostek podziałów terytorialnych kraju)



Obszar objęty opracowaniem położony jest w południowej części miasta, w obrębie ewidencyjnym nr 04 i zajmuje powierzchnię ok. 5,94 ha. W zachodniej części obszar został zainwestowany pod zabudowę usługową (stacja benzynowa, sklep z akcesoriami samochodowymi). Tereny w centralnej oraz wschodniej części w większości użytkowane są rolniczo. Wzdłuż południowej granicy przedmiotowego terenu przebiega ulica Pasłęcka, wzdłuż wschodniej granicy ulica Bohaterów Westerplatte, natomiast wzdłuż zachodniej linia kolejowa nr 220 relacji Olsztyn Główny – Bogaczewo. Na południe od obszaru opracowania przebiega droga ekspresowa S7 wraz z węzłem drogowym Pasłęk Południe, który łączy trasę z lokalnymi drogami.

W bezpośrednim sąsiedztwie przedmiotowego terenu (w odległości do 200 m) znajdują się:

- od strony południowej – niezabudowane tereny rolne oraz droga ekspresowa S7 wraz z węzłem drogowym Pasłęk Południe, który łączy trasę z lokalnymi drogami. Dla terenu przy południowym węźle drogi S7 oraz starodrożu drogi E7 (w trójkącie między tymi drogami) obecnie procedowana jest zmiana studium pod zabudowę produkcyjno-usługową bez możliwości lokalizacji zakładów stwarzających zagrożenie dla życia lub zdrowia ludzi, a w szczególności stwarzających zagrożenie wystąpienia poważnej awarii przemysłowej – zgodnie z uchwałą Nr IV/45/19 Rady Miejskiej w Pasłęku z dnia 24 maja 2019 r. w sprawie przystąpienia do sporządzenia zmiany Studium uwarunkowań i kierunków zagospodarowania przestrzennego Miasta i Gminy Pasłęk w zakresie zmiany Studium Uwarunkowań i Kierunków Zagospodarowania Przestrzennego Miasta Pasłęk (rysunek nr 2).
- od strony zachodniej – linia kolejowa nr 220 relacji Olsztyn Główny – Bogaczewo, tereny rolnicze oraz tereny zakładu przetwórstwa i sprzedaży żywności Sery ICC Pasłęk Sp. z o.o. Zgodnie z obowiązującym miejscowym planem zagospodarowania przestrzennego południowej części Pasłęka przyjętym uchwałą Nr VI/58/10 Rady Miejskiej w Pasłęku z dnia 9 lipca 2010 r. są to

tereny funkcji przemysłowych i usługowych (VIII.05.PU) oraz teren zamknięty (linia kolejowa).

- od strony północnej – zabudowa produkcyjno-usługowa ("Trakt" S.C. Przedsiębiorstwo Usługowo-Produkcyjne, Hydropress Serwis – myjnia samochodowa, BIOFEED Sp. z o.o.¹, Nomex – skład materiałów budowlanych, Flos Sp. z o.o., Tap-Mix. Tapicerstwo meblowe i samochodowe). Zgodnie z obowiązującym miejscowym planem zagospodarowania przestrzennego południowej części Pasłęka przyjętym uchwałą Nr VI/58/10 Rady Miejskiej w Pasłęku z dnia 9 lipca 2010 r. są to tereny funkcji przemysłowych i usługowych (VII.05.PU, VII.09.PU).
- od strony wschodniej – zabudowa usługowa (stacja paliw HEOPS, Przedsiębiorstwo Handlowo Usługowe HEOPS, stacja paliw Independent, FILIA Korbanek – dostawca sprzętu rolniczego) oraz tereny rolne. Zgodnie z obowiązującym miejscowym planem zagospodarowania przestrzennego południowej części Pasłęka przyjętym uchwałą Nr VI/58/10 Rady Miejskiej w Pasłęku z dnia 9 lipca 2010 r. są to tereny funkcji przemysłowych i usługowych (VII.14.PU) oraz tereny funkcji usługowych (IX.01.UU, IX.04.UU).

Zgodnie z danymi pozyskanymi z Urzędu Miejskiego w Pasłęku w sąsiedztwie obszaru opracowania (w odległości ponad 200 m) znajdują się przedsięwzięcia mogące potencjalnie znacząco oddziaływać na środowisko zgodnie z rozporządzeniem Rady Ministrów z dnia 10 września 2019 r. w sprawie przedsięwzięć mogących znacząco oddziaływać na środowisko (Dz.U. z 2019 r., poz. 1839), dla których zostały wydane decyzje o środowiskowych uwarunkowaniach tj.²:

1. Decyzja Burmistrza Pasłęka z dnia 26 listopada 2018 r., znak: BGK.6220.18.2018.KL, o środowiskowych uwarunkowaniach dla realizacji przedsięwzięcia pn.: budowa zespołu obiektów służących obsłudze przedsiębiorstwa BIOFEED Sp. z o.o. w Pasłęku na działce nr 12/3, obręb ew. nr 04 Pasłęk, powiat elbląski, województwo warmińsko-mazurskie³.
2. Decyzja Burmistrza Pasłęka z dnia 25 października 2021 r., znak: BGK.6220.23.2020.KL, o środowiskowych uwarunkowaniach dla przedsięwzięcia pn.: Zmiana sposobu użytkowania części budynku położonego na działce 38/19 obręb 04 Pasłęk, przy ul. Dworcowej 9A w Pasłęku – adaptacja istniejącego fragmentu budynku o funkcji handlowo-usługowej (warsztat konserwacji i naprawy pojazdów samochodowych z wyłączeniem motocykli), na budynek przemysłowych związany z produkcją i malowaniem frontów meblowych z zastosowaniem farb rozpuszczalnikowych w ilości poniżej 1 Mg rocznie.
3. Decyzja Burmistrza Pasłęka z dnia 7 października 2021 r., znak: BGK.6220.5.2021.KL, o środowiskowych uwarunkowaniach dla przedsięwzięcia pn.: budowa hali produkcyjno-magazynowej z zapleczem biurowo-socjalnym na terenie działek nr 19/2, 19/3, 19/4, 19/5, 19/6, 19/7, 19/8, 19/9 w obrębie ewid. nr 3 przy ul. Firmowej w Pasłęku⁴.

Ponadto obecnie prowadzone jest postępowanie o wydanie decyzji o środowiskowych uwarunkowaniach dla Błąd: nie znaleziono źródła odwołania:

4. planowanego przedsięwzięcia polegającego na budowie zespołu obiektów służących obsłudze przedsiębiorstwa GW Sp. z o.o. w Pasłęku na dz. nr 11, obręb 04 Pasłęk, gmina Pasłęk, powiat elbląski, województwo warmińsko-mazurskie, które zgodnie z § 3 ust. 1 pkt 93 rozporządzenia Rady Ministrów z dnia 10 września 2019 r. w sprawie przedsięwzięć mogących znacząco oddziaływać na środowisko (Dz.U. z 2019 r., poz. 1839) kwalifikuje się jako przedsięwzięcie mogące potencjalnie znacząco oddziaływać na środowisko Błąd: nie znaleziono źródła odwołania.

¹ Fragment działki 12/3

² Numeracja zgodnie z rysunkiem nr 2

³ Tereny, dla których obowiązuje zmiana miejscowego planu zagospodarowania przestrzennego południowej części Pasłęka, przyjęta uchwałą Nr III/23/20 Rady Miejskiej w Pasłęku z dnia 20 marca 2020 r. (P1-2 – tereny zabudowy produkcyjnej, складowej i magazynowej).

⁴ Obecnie trwa postępowanie administracyjne w sprawie wydania decyzji o środowiskowych uwarunkowaniach przedsięwzięcia mogącego potencjalnie oddziaływać na środowisko polegającego na rozbudowie kotłowni na terenie zakładu „DRE” Spółka z o.o. ul. Firmowa 2, 14-400 Pasłęk, powiat elbląski, województwo warmińsko-mazurskie (Obwieszczenie Burmistrza Pasłęka z dnia 3 lutego 2022 r. o wszczęciu postępowania w sprawie wydania decyzji o środowiskowych uwarunkowaniach).

Rysunek 2. Stan zagospodarowania i użytkowania obszaru opracowania oraz terenów w bezpośrednim sąsiedztwie
(źródło: opracowanie własne na podstawie geoportal.gov.pl oraz danych UM Pasłęk)



Do sporządzania zmiany planu miejscowego przystąpiono w celu zmiany zapisów dotyczących parametrów zabudowy oraz warunków skomunikowania działek w sąsiedztwie węzła komunikacyjnego Pasłek Południe drogi S7.

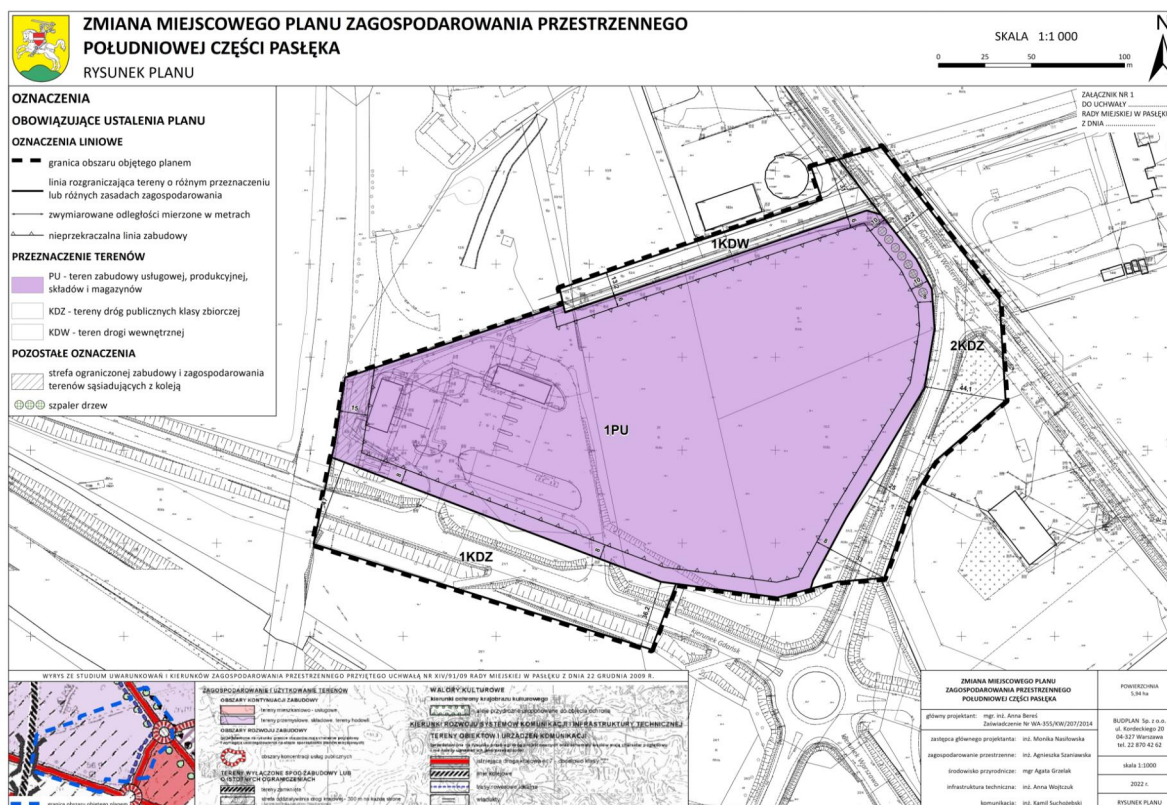
W projekcie zmiany planu określa się następujące przeznaczenie terenów:

PU – teren zabudowy usługowej, produkcyjnej, składów i magazynów;

KDZ – tereny dróg publicznych klasy zbiorczej;

KDW – teren drogi wewnętrznej.

Rysunek 3. Projekt miejscowego planu zagospodarowania przestrzennego
(źródło: opracowanie własne)



Powiązania z innymi dokumentami

Biorąc pod uwagę skalę zmiany planu, należy omówić studium uwarunkowań i kierunków zagospodarowania przestrzennego oraz miejscowy plan zagospodarowania przestrzennego obowiązujące dla terenu opracowania.

Studium uwarunkowań i kierunków zagospodarowania przestrzennego

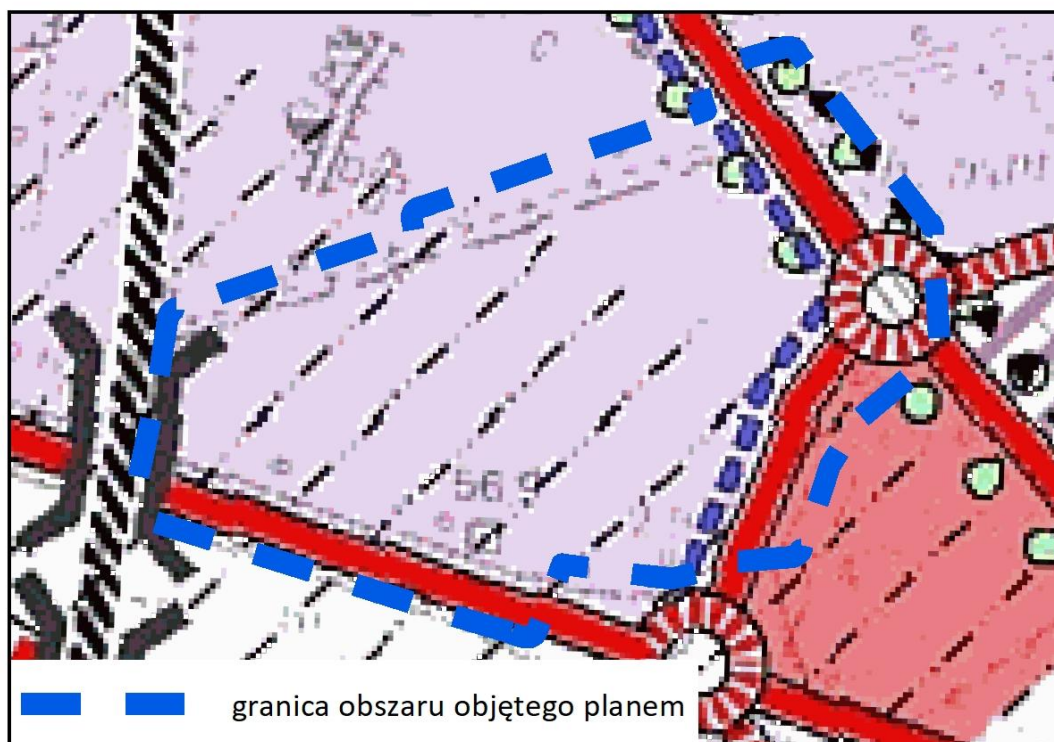
Dla obszaru objętego niniejszą prognozą obowiązuje Studium uwarunkowań i kierunków zagospodarowania przestrzennego Miasta i Gminy Pasłęk przyjęte uchwałą Nr XIV/91/09 Rady Miejskiej w Pasłęku z dnia 22 grudnia 2009 r., które zostało opracowane zgodnie z uwarunkowaniami ekofizjograficznymi. Zgodnie ze studium obszar opracowania położony jest w VII jednostce urbanistycznej – Pasłek ul. Bohaterów Westerplatte – ul. Polna, która obejmuje obszar położony w południowej części miasta wzdłuż ul. Boh. Westerplatte, pomiędzy linią kolejową a ul. Polną i drogą ekspresową S7 z węzłem „Pasłek Południe”, obejmujący całą południową strefę produkcyjno-usługową miasta, w tym fragment terenu WM Specjalnej Strefy Ekonomicznej. Studium w ww. jednostce urbanistycznej ustala funkcję wykluczone, tj.:

- wyklucza się lokalizację zabudowy mieszkaniowej w pasie 300 m od drogi ekspresowej S-7;

- nowe siedliska zabudowy zagrodowej na terenach przeznaczonych na cele nierolnicze;
- nowa zabudowa inwentarska w istniejącej zabudowie zagrodowej usytuowanej na terenach przewidzianych dla rozwoju zabudowy mieszkaniowej i mieszkaniowo – usługowej.

W obowiązującym studium obszar opracowania wskazano jako tereny przemysłowe, składowe, hodowli.

Rysunek 4. Wyrys ze Studium uwarunkowań i kierunków zagospodarowania przestrzennego Miasta i Gminy Pasłęka (źródło: załącznik do uchwały Nr XIV/91/09 Rady Miejskiej w Pasłęku z dnia 22 grudnia 2009 r.)



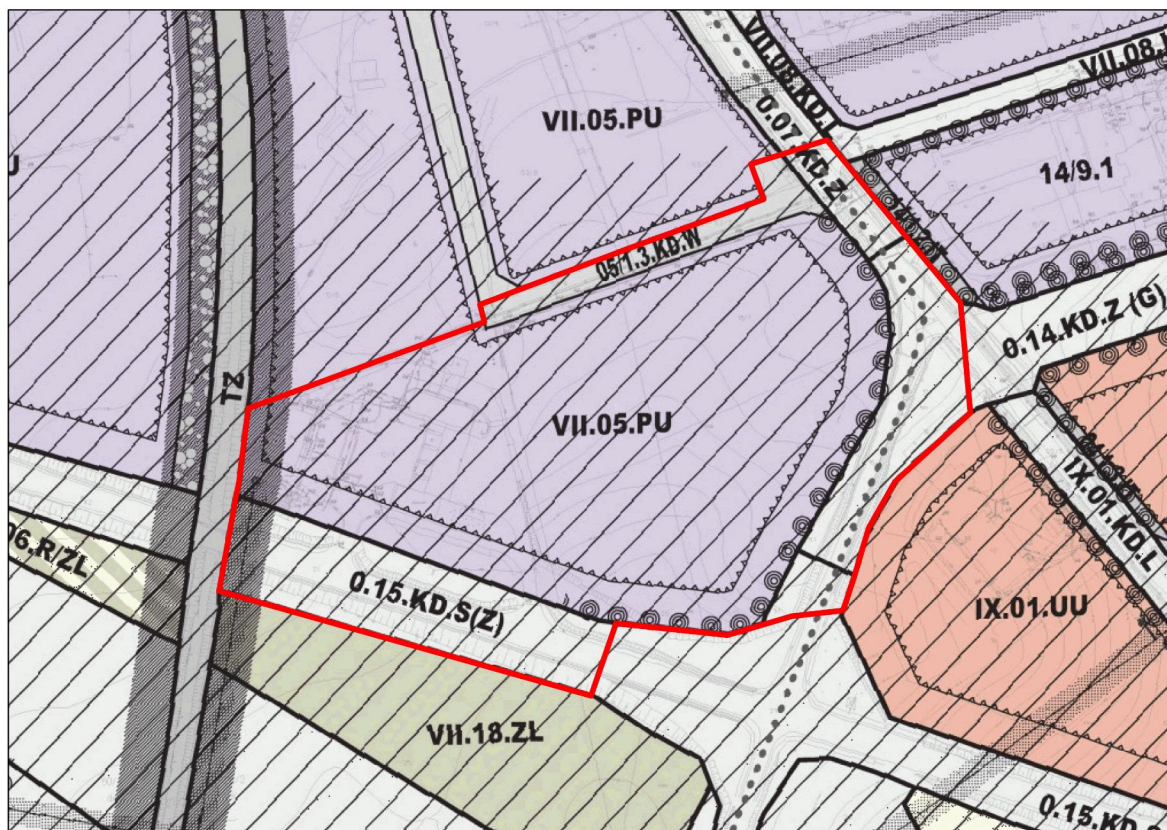
Obowiązujący miejscowy plan zagospodarowania przestrzennego

Obszar opracowania objęty jest miejscowym planem zagospodarowania przestrzennego południowej części Pastęka przyjętym uchwałą Nr VI/58/10 Rady Miejskiej w Pastęku z dnia 9 lipca 2010 r. w sprawie miejscowego planu zagospodarowania przestrzennego południowej części Pastęka. Zgodnie z obowiązującym planem przedmiotowy teren przeznaczony jest pod:

- VII.05.PU – tereny funkcji przemysłowych i usługowych, dla których plan w zakresie zasad ochrony środowiska, przyrody i krajobrazu ustala:
 - zasady kształtowania zasobu zieleni: obowiązuje ukształtowanie i utrzymanie szpalerów drzew liściastych jednolitego gatunku o okazałym pokroju, np.: lipa, dąb itp., usytuowanych w pasie pomiędzy linią zabudowy a liniami rozgraniczającymi dróg 0.14.KD.Z(G) i 0.15.KD.Z(G), 0.07.KD.Z na odcinkach oznaczonych na rysunku planu;
- 05/1.3.KD.W – droga wewnętrzna;
- 0.07.KD.Z (ul. Boh. Westerplatte) – droga klasy Z – zbiorcza, dla której plan ustala m.in.:
 - zasady lokalizacji zieleni: obowiązuje zachowanie istniejących drzew i uzupełnienie zadrzewień w pasie drogi;
- 0.14.KD.Z(G) – droga klasy Z – zbiorcza;
- 0.15.KD.S(Z) – droga klasy S – ekspresowa, po realizacji drogi S7 w nowym przebiegu oznaczonym jako 0.01.KD.S droga klasy Z – zbiorcza.

Rysunek 5. Obowiązujący miejscowy plan zagospodarowania przestrzennego południowej części Pastęka

(źródło: załącznik nr 1 do uchwały Nr VI/58/10 Rady Miejskiej w Pastęku z dnia 9 lipca 2010 r. w sprawie miejscowego planu zagospodarowania przestrzennego południowej części Pastęka)



3 Metody zastosowane przy sporządzaniu prognozy

Prognozę sporządzono na podstawie rozpoznania terenowego uwarunkowań ekofizjograficznych i walorów krajobrazowych, identyfikacji potencjalnych zagrożeń i uciążliwości. Przy sporządzaniu prognozy uwzględniono ustalenia programu ochrony środowiska i planu gospodarki niskoemisyjnej. Analizowano także dostępne opracowania planistyczne i dokumentacyjne na poziomie miasta, powiatu, województwa i kraju oraz oceny realizacji obowiązków prawnych i skuteczności rozwiązań chroniących środowisko przed nadmierną eksploatacją zasobów oraz wprowadzaniem zanieczyszczeń antropogenicznych do środowiska.

W prognozie, z uwagi na niewielki zasięg projektu zmiany planu najpierw opisano jakie zmiany w zagospodarowaniu przestrzennym wprowadza projekt zmiany planu i zidentyfikowano z jakimi oddziaływaniami się wiąże. Następnie scharakteryzowano uwarunkowania środowiskowe dla omawianego terenu, w razie potrzeb jego otoczenia, przyglądając się bliżej tym elementom, na które nowe zagospodarowanie będzie oddziaływać. Następnie opisano przewidywane oddziaływania.

4 Propozycje dotyczące przewidywanych metod analizy skutków realizacji postanowień projektowanego dokumentu oraz częstotliwość jej przeprowadzania

Monitoring skutków wdrażania i funkcjonowania ustaleń zmiany planu prowadzić będzie Rada Miejska w Pasłęku. Wskazane jest dokonywanie oceny stanu realizacji ustaleń i wpływu na środowisko w cyklach corocznych. Proponuje się objąć analizą skutków realizacji ustaleń zmiany planu następujące elementy:

- podłączenie do sieci wodociągowej i kanalizacyjnej nowopowstałych obiektów;
- powstanie nowych obiektów w miejscach nie wskazanych do lokalizacji zabudowy;
- ilość ścieków odprowadzanych do sieci kanalizacji sanitarnej, w oparciu o umowy zawarte z odbiorcą;
- ilość odpadów, w oparciu o umowy zawarte z odbiorcą.

Urząd powinien również zapoznawać się z raportami o stanie i jakości poszczególnych elementów środowiska i monitorowanych parametrów, przygotowywanymi przez jednostki i instytucje związane z gospodarką wodną, zarządy dróg, starostwa powiatowe, urząd wojewódzki, a w zakresie ochrony przyrody Regionalną Dyрекcyję Ochrony Środowiska, Główny Inspektorat Ochrony Środowiska oraz jednostki wspomagające, zatrudniające ekspertów w dziedzinie ochrony środowiska, np. IMGW, RZGW i inne.

5 Transgraniczne oddziaływanie na środowisko

Realizacja ustaleń zmiany planu nie spowoduje transgranicznego oddziaływania na środowisko – miasto Pasłęk położone jest w znacznym oddaleniu od granic państwa, a na terenie objętym opracowaniem nie przewiduje się inwestycji o znaczeniu transgranicznym.

6 Streszczenie w języku niespecjalistycznym

Przedmiotem oceny zawartej w prognozie są ustalenia projektu zmiany miejscowego planu zagospodarowania przestrzennego południowej części Pasłęka. Do sporządzania zmiany planu miejscowego przystąpiono w celu zmiany zapisów dotyczących parametrów zabudowy oraz warunków skomunikowania działek w sąsiedztwie węzła komunikacyjnego Pasłęk Południe drogi S7.

W projekcie zmiany planu określa się następujące przeznaczenie terenów:

- PU – teren zabudowy usługowej, produkcyjnej, składów i magazynów;
- KDZ – tereny dróg publicznych klasy zbiorczej;
- KDW – teren drogi wewnętrznej.

W prognozie ocenia się skutki, które mogą wynikać z projektowanego przeznaczenia terenu pod

funkcje określone w projekcie zmiany planu, a które mogą wpływać na wprowadzanie gazów i pyłów do powietrza, wytwarzanie odpadów, wprowadzanie ścieków do wód lub do ziemi, emitowanie hałasu i pól elektromagnetycznych oraz powodować ryzyko wystąpienia awarii.

Analogicznie ocenia się skutki wpływu realizacji ustaleń projektu zmiany planu na powierzchnię ziemi, glebę, kopaliny, wody powierzchniowe i podziemne, klimat, zwierzęta i rośliny.

Doprecyzowanie parametrów i wskaźników kształtowania zabudowy w terenie 1PU, w tym określenie udziału powierzchni biologicznie czynnej postrzegane jest jako działanie pozytywne. W granicach terenu 1PU może powstać nowa zabudowa produkcyjno-usługowa, przy czym w planie ustala się zakaz lokalizacji przedsięwzięć mogących zawsze znacząco oddziaływać na środowisko, z wyjątkiem obiektów infrastruktury technicznej i komunikacyjnej oraz zakaz lokalizacji zakładów stwarzających zagrożenie dla życia lub zdrowia ludzi, a w szczególności zakładów o zwiększonym lub dużym ryzyku wystąpienia poważnych awarii przemysłowych.

Wprowadzenie nowej zabudowy wiąże się z koniecznością zagospodarowania ścieków oraz wzrostem niskiej emisji. Ponadto zmniejszeniu ulegnie powierzchnia biologicznie czynna, nie ulegną zanikowi cenne zbiorowiska roślinne.

Ponadto analizy dokonane w prognozie wykazały:

- Monitoring skutków wdrażania i funkcjonowania ustaleń projektu zmiany planu prowadzić będzie Rada Miejska w Pastręku. Wskazane jest dokonywanie oceny stanu realizacji ustaleń i wpływu na środowisko w cyklach corocznych. Stan środowiska będzie również monitorowany w ramach Państwowego Monitoringu Środowiska.
- Realizacja ustaleń projektu zmiany planu nie spowoduje transgranicznego oddziaływania na środowisko.
- Realizacja ustaleń projektu zmiany planu nie będzie oddziaływała na obszary Natura 2000, które nie znajdują się w granicach opracowania ani w jego bliskim sąsiedztwie, w związku z czym nie przewiduje się rozwiązań mających na celu zapobieganie, ograniczanie lub kompensację przyrodniczą negatywnych oddziaływań na środowisko mogących być rezultatem realizacji projektowanego dokumentu.
- Realizacja ustaleń projektu zmiany planu nie będzie w istotny sposób oddziaływała na środowisko, nie wskazuje się działań alternatywnych.

7 Identyfikacja możliwych oddziaływań

Poniżej przedstawiono zmiany w zagospodarowaniu terenu wynikające z projektu zmiany planu oraz przeanalizowano możliwe oddziaływania.

Tabela 1. Charakter zmian wprowadzanych ustaleniami omawianego planu i ich potencjalne oddziaływanie na środowisko

przeznaczenie w obowiązującym planie		przeznaczenie w projekcie zmiany planu		na czym polega zmiana	możliwe oddziaływania
VII.05.PU		1PU			
1.	Przeznaczenie terenu: tereny funkcji przemysłowych i usługowych:	1)	przeznaczenie podstawowe:	Zmiana polega na zmianie zapisów dotyczących parametrów zabudowy (zwiększona została wysokość budynków z do 14 m na do 17 m, określono pozostałe parametry i wskaźniki kształtowania zabudowy) oraz zmianie warunków skomunikowania terenu (obsługa komunikacyjna z dróg oznaczonych symbolami 1KDZ, 2KDZ, 1KDW).	Doprecyzowanie parametrów i wskaźników kształtowania zabudowy w terenie 1PU, w tym określenie udziału powierzchni biologicznie czynnej postrzegane jest jako działanie pozytywne. W granicach terenu 1PU może powstać nowa zabudowa produkcyjno-usługowa, przy czym w planie ustala się zakaz lokalizacji przedsięwzięć mogących zawsze znacząco oddziaływać na środowisko, z wyjątkiem obiektów infrastruktury technicznej i komunikacyjnej oraz zakaz lokalizacji zakładów stwarzających zagrożenie dla życia lub zdrowia ludzi, a w szczególności zakładów o zwiększonym lub dużym ryzyku wystąpienia poważnych awarii przemysłowych.
	1) teren wydzielenia wewnętrznego 05/1.1. rezerwuje się dla bazy transportu publicznego;	a)	zabudowa usługowa;		
	2) wyklucza się lokalizację usług publicznych z wyjątkiem usług związanych z utrzymaniem porządku publicznego i ochroną przeciwpożarową;	b)	zabudowa produkcyjna, składy i magazyny;		
	3) dopuszcza się funkcje obsługi komunikacji;	2)	parametry i wskaźniki kształtowania zabudowy:		
	4) ustala się następujące zasady zagospodarowania:	a)	maksymalny wskaźnik powierzchni zabudowy: 70% powierzchni działki budowlanej;		
	a) teren wydzielenia wewnętrznego 05/1.2.KD.D przeznaczony dla gminnej drogi publicznej;	b)	udział powierzchni biologicznie czynnej: minimum 15% powierzchni działki budowlanej;		
	b) teren wydzielenia wewnętrznego 05/1.3.KD.W przeznaczony dla drogi wewnętrznej;	c)	wskaźnik maksymalnej intensywności zabudowy: 1,4 dla działki budowlanej;		
	c) teren wydzielenia wewnętrznego 05/1.4.Ks przeznaczony dla przepompowni ścieków;	d)	wskaźnik minimalnej intensywności zabudowy: 0,05 dla działki budowlanej;		
	d) dopuszcza się sieci i obiekty infrastruktury technicznej stanowiącej wyposażenie terenów przemysłowych i usługowych.	e)	wysokość budynków: do 17,0 m;		
		f)	ukształtowanie połaci dachowych: dachy płaskie, jednospadowe lub wielospadowe o kącie nachylenia połaci do 35°;		
2.	Zasady ochrony i kształtowania ładu przestrzennego: zasady lokalizacji reklam:	g)	w odniesieniu do zabudowy istniejącej obowiązek stosowania ustaleń pkt 2 odpowiednio w ramach dokonywanej zmiany parametrów lub konstrukcji istniejących budynków;	Wprowadzenie nowej zabudowy wiąże się z koniecznością zagospodarowania ścieków oraz wzrostem niskiej emisji. Ponadto zmniejszeniu ulegnie powierzchnia biologicznie czynna, nie ulegną zanikowi cenne zbiorowiska roślinne.	
	1) dopuszcza się lokalizację reklam po jednym nośniku na działce;	3)	w zakresie szczegółowych zasad i warunków scalania i podziału nieruchomości:		
	2) dla reklam wolnostojących:	a)	powierzchnię działki nie mniejszą niż 8000 m ² ;		
	a) wysokość nośnika do 8m;	b)	szerokość frontu działki nie mniejszą niż 40,0 m;		
	b) usytuowanie: od ulicy 0.07.KD.Z w odległości minimum 10m od linii rozgraniczających, na pozostałym terenie z zachowaniem ustalonych w planie linii zabudowy.	c)	powierzchnię nowo wydzielonej działki budowlanej nie mniejszą niż 8000 m ² ,		
3.	Zasady ochrony środowiska, przyrody i krajobrazu: zasady kształtowania zasobu zieleni: obowiązuje ukształtowanie i utrzymanie szpalerów drzew liściastych jednolitego gatunku o okazałym pokroju, np.: lipa, dąb itp., usytuowanych w pasie pomiędzy linią zabudowy a liniami rozgraniczającymi dróg 0.14.KD.Z(G) i 0.15.KD.Z(G), 0.07.KD.Z na odcinkach oznaczonych na rysunku planu;	4)	w zakresie obsługi komunikacyjnej:		
		a)	obsługa z dróg oznaczonych symbolami 1KDZ, 2KDZ i 1KDW lub z drogi przyległej zlokalizowanej poza obszarem objętym planem;		
		b)	dopuszczenie wyznaczania dróg wewnętrznych nieoznaczonych na rysunku planu.		

przeznaczenie w obowiązującym planie	przeznaczenie w projekcie zmiany planu	na czym polega zmiana	możliwe oddziaływania
<p>4. Zasady ochrony dziedzictwa kulturowego i zabytków oraz dóbr kultury współczesnej: nie dotyczy.</p> <p>5. Ustalenia dotyczące parametrów i wskaźników kształtowania zabudowy i zagospodarowania terenu:</p> <p>1) ustala się oznaczone na rysunku planu nieprzekraczalne linie zabudowy:</p> <p>a) w odległości minimum 20m od linii rozgraniczających dróg 0.15.KD.S(Z) i 0.14.KD.Z(G);</p> <p>b) w odległości minimum 8m od jezdni w ulicy 0.07.KD.Z, wyznaczona przez istniejącą zabudowę;</p> <p>c) w odległości minimum 10m od terenu kolejowego;</p> <p>d) w odległości minimum 6m od linii rozgraniczających dróg VII.12.KD.D, 05/1.2.KD.D i 05/1.3.KD.W;</p> <p>2) parametry zagospodarowania terenu:</p> <p>a) wskaźnik powierzchni zabudowy w stosunku do powierzchni działki: dowolny;</p> <p>b) dział powierzchni biologicznie czynnej: dowolny;</p> <p>3) parametry zabudowy:</p> <p>a) wysokość zabudowy: do 14 m, nie dotyczy budowli;</p> <p>b) kształt dachu dowolny;</p> <p>4) zasady podziału na działki: parametry działek dowolne.</p> <p>5) lokalizacja zabudowy przy granicy działki: dopuszcza się lokalizację zabudowy bezpośrednio przy granicy działki.</p> <p>6. Szczególne warunki zagospodarowania terenów oraz ograniczenia w ich użytkowaniu: teren VII.05.PU sąsiaduje z linią kolejową, w sąsiedztwie terenu kolejowego występuje strefa ograniczeń dla lokalizacji zagospodarowania, w której obowiązują przepisy o usytuowaniu budynków lub budowli w sąsiedztwie linii kolejowej.</p> <p>7. Obsługa komunikacyjna:</p> <p>1) zasady obsługi komunikacyjnej:</p> <p>a) wyklucza się wjazd na teren z dróg 0.15.KD.S(Z) i 0.14.KD.Z(G), za wyjątkiem istniejącej stacji benzynowej;</p> <p>b) z drogi 07.KD.Z w południowej części terenu VII.05.PU poprzez skrzyżowanie z ulicą 05/1.3.KD.W, w północnej części poprzez skrzyżowanie z drogą</p>	<p>1KDW</p> <p>1) przeznaczenie – droga wewnętrzna;</p> <p>2) szerokość pasa drogowego wyznaczonego liniami rozgraniczającymi zgodnie z rysunkiem planu: od 13,2 m do 31,0 m.</p>	<p>zachowanie stanu istniejącego</p>	<p>brak istotnych zmian w stosunku do obowiązującego planu</p>

przeznaczenie w obowiązującym planie	przeznaczenie w projekcie zmiany planu	na czym polega zmiana	możliwe oddziaływania
<p>05/1.2.KD.D, w środkowej części poprzez istniejące zjazdy;</p> <p>3) dla ulicy 05/1.3.KD.W – droga wewnętrzna, ustala się:</p> <p>a) szerokość w liniach rozgraniczających min 12 m, z placem do zawracania o wymiarach minimum</p>			
	1KDZ		
0.15.KD.S(Z) – droga klasy S – ekspresowa	<p>1) przeznaczenie – droga publiczna klasy zbiorczej;</p> <p>3) szerokość pasa drogowego wyznaczonego liniami rozgraniczającymi zgodnie z rysunkiem planu:</p> <p>a) drogi oznaczonej symbolem 1KDZ: od 36,2 m do 47,0 m;</p>	zachowanie stanu istniejącego	brak istotnych zmian w stosunku do obowiązującego planu
	2KDZ		
<p>0.07.KD.Z (ul. Boh. Westerplatte) – droga klasy Z – zbiorcza;</p> <p>0.14.KD.Z(G) – droga klasy Z – zbiorcza;</p>	<p>1) przeznaczenie – droga publiczna klasy zbiorczej;</p> <p>2) dopuszczenie lokalizowania dróg rowerowych na terenie oznaczonym na rysunku planu symbolem 2KDZ;</p> <p>3) szerokość pasa drogowego wyznaczonego liniami rozgraniczającymi zgodnie z rysunkiem planu:</p> <p>b) drogi oznaczonej symbolem 2KDZ: od 22,2 m do 44,1 m.</p>	zachowanie stanu istniejącego	brak istotnych zmian w stosunku do obowiązującego planu

8 Charakterystyka środowiska przyrodniczego, stanu zasobów, odporności środowiska i istniejących problemów

8.1 Uwarunkowania przyrodnicze i zagospodarowanie terenów

Obszar objęty opracowaniem położony jest w południowej części miasta, w obrębie ewidencyjnym nr 04 i zajmuje powierzchnię ok. 5,94 ha. W zachodniej części obszar został zainwestowany pod zabudowę usługową (stacja benzynowa, sklep z akcesoriami samochodowymi). Tereny w centralnej oraz wschodniej części w większości użytkowane są rolniczo. Wzdłuż południowej granicy przedmiotowego terenu przebiega ulica Pasłęcka, wzdłuż wschodniej granicy ulica Bohaterów Westerplatte, natomiast wzdłuż zachodniej linia kolejowa nr 220 relacji Olsztyn Główny – Bogaczevo. Na południe od obszaru opracowania przebiega droga ekspresowa S7 wraz z węzłem drogowym Pasłek Południe, który łączy trasę z lokalnymi drogami.

Zgodnie z regionalizacją fizycznogeograficzną wg Kondrackiego obszar opracowania położony jest w zasięgu mezoregionu Równina Warmińska (313.56).

Równina Warmińska to wysoczyzna morenowa, w części północnej płaska, a na południu falista. Powierzchnia równiny pochyla się łagodnie od 60–70 m n.p.m. w części wschodniej do 20 m n.p.m. w części zachodniej. W centralnej części równiny występuje rytna subglacialna, którą wykorzystuje rzeka Wąska, płynąca ze wschodu na zachód głęboko wcięta doliną i stanowiąca oś morfologiczną terenu. W dolinie rzeki Wąskiej wyróżnić można dwa poziomy tarasowe – zalewowy i wyższy nadzalewowy. Na południu Równina Warmińska podnosi się, przechodząc w falistą wysoczyznę morenową Pojezierza Iławskiego, osiągając wysokość 120–135 m n.p.m.

Obszar opracowania położony jest w zasięgu wysoczyzny morenowej falistej zbudowanej z glin zwałowych. Przedmiotowy teren charakteryzuje się korzystnymi warunkami budowlanymi, głębokość do pierwszego poziomu wodonośnego na przeważającej części terenu kształtuje się na poziomie od 20 do 50 m p.p.t., jedynie w zachodniej części kształtuje się na głębokości od 10 do 20 m p.p.t.

W granicach opracowania nie występuje zagrożenie związane z powodzią ani z osuwaniem się mas ziemnych. Nie występują też udokumentowane złoża kopalin ani tereny prognostyczne i perspektywiczne występowania złóż.

Gleby terenów zainwestowanych pod zabudowę usługową oraz szlaki komunikacyjne zalicza się do gleb przekształconych antropogenicznie, natomiast na terenach użytkowanych rolniczo występują gleby III klasy bonitacyjnej (RIIIb). Zgodnie z zapisami ustawy z dnia 3 lutego 1995 r. o ochronie gruntów rolnych i leśnych (tekst jedn.: Dz.U. z 2021 r., poz. 1326 ze zm.) grunty rolne wysokich klas bonitacyjnych, położone w granicach administracyjnych miast, nie wymagają uzyskania zgody na przeznaczenie na cele nierolnicze.

Na terenie opracowania nie występują wody powierzchniowe.

Obszar opracowania położony jest poza GZWP.

Terenom zabudowy usługowej towarzyszy szata roślinna, tj. koszone trawniki wraz z ozdobnymi krzewami oraz pojedynczymi zadrzewieniami. Ponadto teren zabudowy usługowej od terenów rolniczych oddzielony jest szpalerem świerków, natomiast wzdłuż północnej granicy terenu rolnego rośnie szpaler topoli włoskich. Gruntem rolnym towarzyszy roślinność trawiasta oraz segetalna. Z kolei tereny wzdłuż ciągów komunikacyjnych porasta roślinność ruderalna, pojedyncze zadrzewienia, a także szpaler drzew wzdłuż ul. Pasłęckiej.

Ze względu na obecne zagospodarowanie przedmiotowego terenu pod zabudowę usługową, ciągi komunikacyjne oraz rolnicze użytkowanie obszar nie stanowi atrakcyjnego miejsca dla bytowania zwierząt. Fauna obszaru opracowania to głównie pospolite gatunki synantropijne ptaków, drobnych ssaków i bezkręgowców, spotykane w bliskości siedzib ludzkich.

Obszar opracowania położony jest poza siecią korytarzy ekologicznych o znaczeniu krajowym czy międzynarodowym.

Na obszarze opracowania ani w najbliższym sąsiedztwie, nie występują obszary ani obiekty chronione na mocy ustawy z dnia 16 kwietnia 2004 r. o ochronie przyrody.

8.2 Ekofizjograficzne uwarunkowania dla zagospodarowania przestrzennego

Obszary pełniące funkcje przyrodnicze

Obszar opracowania charakteryzuje się umiarkowanymi walorami przyrodniczo-krajobrazowymi. Większość obszaru stanowią pola orne z nietrwałą szatą roślinną i całkowitym brakiem zadrzewień śródpolnych. Zachodnia część przedmiotowego terenu została zagospodarowana pod usługi. Wyróżniającymi się elementami krajobrazu są szpalery drzew rosnące wzdłuż ciągów komunikacyjnych oraz pomiędzy terenem zabudowy usługowej a terenem użytkowanym rolniczo.

Obszary ograniczeń funkcji użytkowych

Brak. Obszar opracowania stanowi teren płaski, który charakteryzuje się korzystnymi warunkami budowlanymi, głębokość do pierwszego poziomu wodonośnego na przeważającej części terenu kształtuje się na poziomie od 20 do 50 m p.p.t., jedynie w zachodniej części kształtuje się na głębokości od 10 do 20 m p.p.t.

Obszary osuwania się mas ziemnych w granicach obszaru opracowania nie występują.

Zgodnie z zapisami ustawy z dnia 3 lutego 1995 r. o ochronie gruntów rolnych i leśnych ochronie przed zmianą przeznaczenia podlegają grunty rolne stanowiące użytki rolne klas I–III, przy czym nie dotyczy to gruntów rolnych stanowiących użytki rolne położone w granicach administracyjnych miast.

Obszar objęty opracowaniem nie znajduje się w strefie zagrożenia powodziowego.

Teren objęty opracowaniem leży poza zasięgiem obszarów chronionych na mocy ustawy z dnia 16 kwietnia 2004 r. o ochronie przyrody.

Obszar opracowania położony jest poza GZWP.

W granicach obszaru opracowania nie występują udokumentowane złoża kopalin ani obszary prognostyczne lub perspektywiczne ich występowania.

Ocena przydatności terenu dla rozwoju funkcji użytkowych

Predyspozycje obszaru opracowania analizowano m.in. na etapie sporządzania Studium uwarunkowań i kierunków zagospodarowania przestrzennego Miasta i Gminy Pasłęk przyjętego uchwałą Nr XIV/91/09 Rady Miejskiej w Pasłęku z dnia 22 grudnia 2009 r., które zostało opracowane zgodnie z uwarunkowaniami ekofizjograficznymi. W obowiązującym studium obszar opracowania wskazano jako tereny przemysłowe, składowe, hodowli. W związku z ustalonym przeznaczeniem terenu na etapie tworzenia studium, nie przewiduje się możliwości ustalenia innych jego funkcji niż te wskazane w studium.

8.3 Jakość środowiska

Jakość wód powierzchniowych

Obowiązek badania i oceny jakości wód powierzchniowych w ramach PMŚ wynika z ustawy z dnia 20 lipca 2017 r. Prawo wodne. Badania prowadzone przez Główny Inspektorat Ochrony Środowiska mają na celu przede wszystkim dostarczenie wiedzy o stanie ekologicznym (lub potencjalnie ekologicznym) i stanie chemicznym rzek w województwie, niezbędnej do gospodarowania wodami w dorzeczach, w tym do ich ochrony przed eutrofizacją i zanieczyszczeniami antropogenicznymi.

W granicach opracowania nie występują wody powierzchniowe, omawiany obszar położony jest na pograniczu zlewni dwóch jednostek, tj. PLRW200019545699 *Wąska od Sały do wpływu do jeziora Drużno* oraz PLRW200017545689 *Sirwa*. Monitoringiem wód powierzchniowych objęta jest jedynie JCWP *Wąska od Sały do wpływu do jeziora Drużno*, dla której poniżej przedstawiono wyniki klasyfikacji na podstawie monitoringu wykonanego w latach 2014-2019.

Tabela 2. Ocena stanu wód powierzchniowych

(źródło: Ocena stanu jednolitych części wód rzek i zbiorników zaporowych w latach 2014-2019, GIOŚ)

nazwa JCWP	klasa elementów biologicznych	klasa elementów hydromorfologicznych	klasa elementów fizykochemicznych	stan/potencjał ekologiczny	stan ogólny
Wąska od Sały do wpływu do jeziora Drużno ⁵	V	>I	>II	zły potencjał ekologiczny	zły

Jakość wód podziemnych

Podstawowymi kierunkami środowiskowymi w odniesieniu do jednolitych części wód podziemnych jest utrzymanie lub poprawa ich jakości w celu zachowania dobrego stanu ilościowego oraz chemicznego.

Jednolite części wód podziemnych (JCWPd) są jednostkami hydrogeologicznymi. Zostały one wyodrębnione na podstawie systemów krążenia wód przypowierzchniowego poziomu wodonośnego. Obszar objęty opracowaniem położony jest w zasięgu jednostki PLGW200019.

W 2019 roku Państwowy Instytut Geologiczny – Państwowy Instytut Badawczy, na zlecenie Głównego Inspektoratu Ochrony Środowiska, w ramach Państwowego Monitoringu Środowiska, przeprowadził monitoring diagnostyczny stanu chemicznego jednolitych części wód podziemnych. Próbkę wód podziemnych pobrano w 1289 punktach pomiarowych. Na obszarze miasta Pasłęk znajduje się jeden punkt pomiarowy monitoringu diagnostycznego.

Tabela 3. Monitoring wód podziemnych za rok 2019

(źródło: opracowano na podstawie danych Inspekcji Ochrony Środowiska uzyskanych w ramach Państwowego Monitoringu Środowiska - aktualność udostępnionych informacji zgodna z datą ich przygotowania, czerwiec 2020)

nr otworu	miejsowość	powiat	głębokość do stropu warstwy wodonośnej [m]	JCWPd	klasa wód w 2019 r.
1458	Pasłęk	elbląski	5,00	19	II

gdzie:

- I – wody o bardzo dobrej jakości
- II – wody dobrej jakości
- III – wody zadowalającej jakości
- IV – wody niezadowalającej jakości
- V – wody złej jakości

Jakość powietrza

Jakość powietrza atmosferycznego, ilość i rodzaj emitowanych do niego zanieczyszczeń, wpływa na stan wszystkich komponentów środowiska, które bezpośrednio decydują o warunkach życia ludzi, zwierząt oraz roślin. Zanieczyszczenia pochodzą z wielu źródeł, wyróżnia się różne kategorie źródeł emisji: punktowe, liniowe oraz powierzchniowe.

Zgodnie z ustawą z dnia 27 kwietnia 2001 r. Prawo ochrony środowiska oceny stanu powietrza dokonywane są w ramach państwowego monitoringu środowiska. Oceny dokonuje się w strefach, w tym w aglomeracjach. Na terenie województwa warmińsko-mazurskiego wydzielone zostały 3 strefy zgodnie z rozporządzeniem Ministra Środowiska z dnia 2 sierpnia 2012 r. w sprawie stref, w których dokonuje się oceny jakości powietrza (Dz.U. z 2012 r., poz. 914). Obszar opracowania został zaliczony do strefy warmińsko-mazurskiej.

⁵ Nazwa punktu kontrolnego: Wąska - Wężina

Tabela 4. Wyniki pomiarów stężeń zanieczyszczeń strefy warmińsko-mazurskiej ze względu na ochronę zdrowia ludzi i roślin (źródło: Roczna ocena jakości powietrza w województwie warmińsko-mazurskim – raport wojewódzki za rok 2020, Regionalny Wydział Monitoringu Środowiska w Olsztynie Departamentu Monitoringu Środowiska Głównego Inspektoratu Ochrony Środowiska, 2021)

	symbol klasy dla poszczególnych zanieczyszczeń – strefa podkarpacka											
	NO ₂ ⁶	SO ₂	CO	C ₆ H ₆	PM10	PM2,5	B(a)P	As	Cd	Ni	Pb	O ₃
ze względu na ochronę zdrowia ludzi	A	A	A	A	A	A/A1	C	A	A	A	A	A/D2
ze względu na ochronę roślin	A	A	-	-	-	-	-	-	-	-	-	A/D2

gdzie:

- klasa A – jeżeli stężenia zanieczyszczeń nie przekraczały odpowiednio poziomów dopuszczalnych, poziomów docelowych;
- klasa A1 – jeżeli stężenia PM2,5 nie przekraczają poziomu dopuszczalnego dla fazy II;
- klasa C – jeżeli stężenia zanieczyszczeń przekraczały poziomy dopuszczalne, poziomy docelowe;
- klasa D2 – jeżeli stężenia ozonu przekraczały poziom celu długoterminowego.

Największym problemem w skali województwa pozostaje zanieczyszczenie powietrza benzo(a)pirenem, obserwowane szczególnie w sezonie grzewczym. Główną przyczyną występowania przekroczeń jest emisja z systemów indywidualnego ogrzewania budynków oraz niekorzystne warunki meteorologiczne głównie w sezonie zimowym. Inne przyczyny występowania przekroczeń to m.in. emisja zanieczyszczeń z transportu drogowego oraz nieorganizowana emisja pyłu z dróg i terenów przemysłowych. Skutkuje to wdrażaniem dla obszarów przekroczeń naprawczych Programów Ochrony Powietrza w zakresie benzo(a)pirenu oraz monitorowaniem w kolejnych latach stopnia zanieczyszczenia powietrza.

8.4 Istniejące problemy ochrony środowiska istotne z punktu widzenia realizacji projektowanego dokumentu

Hałas

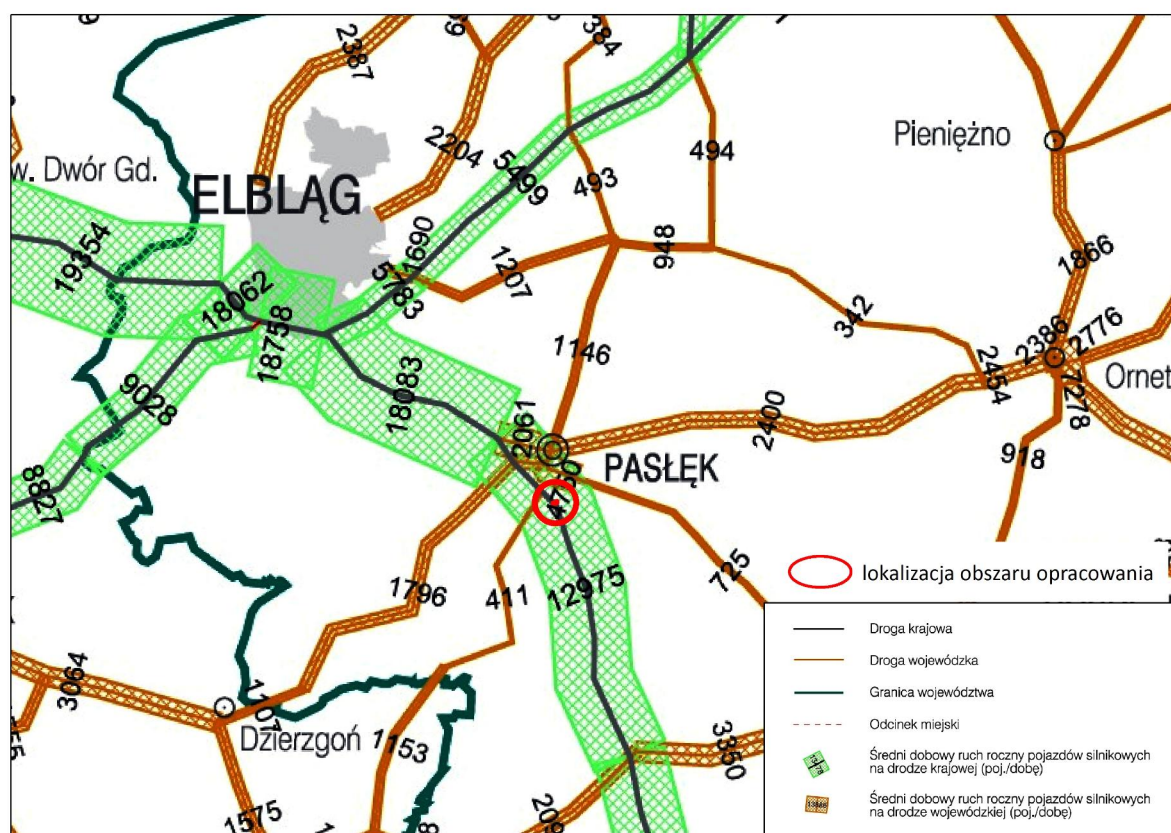
Hałas na przedmiotowym terenie determinowany jest głównie natężeniem ruchu pojazdów samochodowych oraz prowadzoną działalnością usługową.

Na południe od obszaru opracowania przebiega droga ekspresowa S7 wraz z węzłem drogowym Pasłek Południe, który łączy trasę S7 z lokalnymi drogami, tj. ulicą Pasłęcką oraz ulicą Bohaterów Westerplatte. Zgodnie z wynikami Generalnego Pomiaru Ruchu, przeprowadzonego w 2015 roku przez Generalną Dyрекcyjną Dróg Krajowych i Autostrad, ilość pojazdów silnikowych na drodze S7 przekracza 10 tys. na dobę (18083 poj./dobę – odcinek Węzeł Elbląg Wschód – Węzeł Pasłek Północ, 12975 poj./dobę – odcinek Węzeł Pasłek Północ – Węzeł Małdyty). Warto tu zaznaczyć, że po S7 poruszają się także pojazdy ciężarowe, których ruch powoduje znacznie większą uciążliwość w porównaniu do samochodów osobowych.

⁶ dla roślin NO_x,

Rysunek 6. Średni dobowy ruch roczny pojazdów silnikowych na drogach krajowych i wojewódzkich

(źródło: Generalny Pomiar Ruchu, GDDKiA 2015)



Zgodnie z art. 117 ust. 1 ustawy z dnia 27 kwietnia 2001 r. Prawo ochrony środowiska oceny stanu akustycznego środowiska i obserwacji zmian dokonuje się w ramach Państwowego Monitoringu Środowiska (PMŚ) na podstawie wyników pomiarów poziomów hałasu określonych wskaźnikami hałasu LDWN⁷ i LN⁸, z uwzględnieniem pozostałych danych, w szczególności demograficznych oraz dotyczących sposobu zagospodarowania i użytkowania terenu. W ostatnich latach Główny Inspektorat Ochrony Środowiska nie prowadził pomiarów hałasu komunikacyjnego na przedmiotowym terenie ani w najbliższej okolicy.

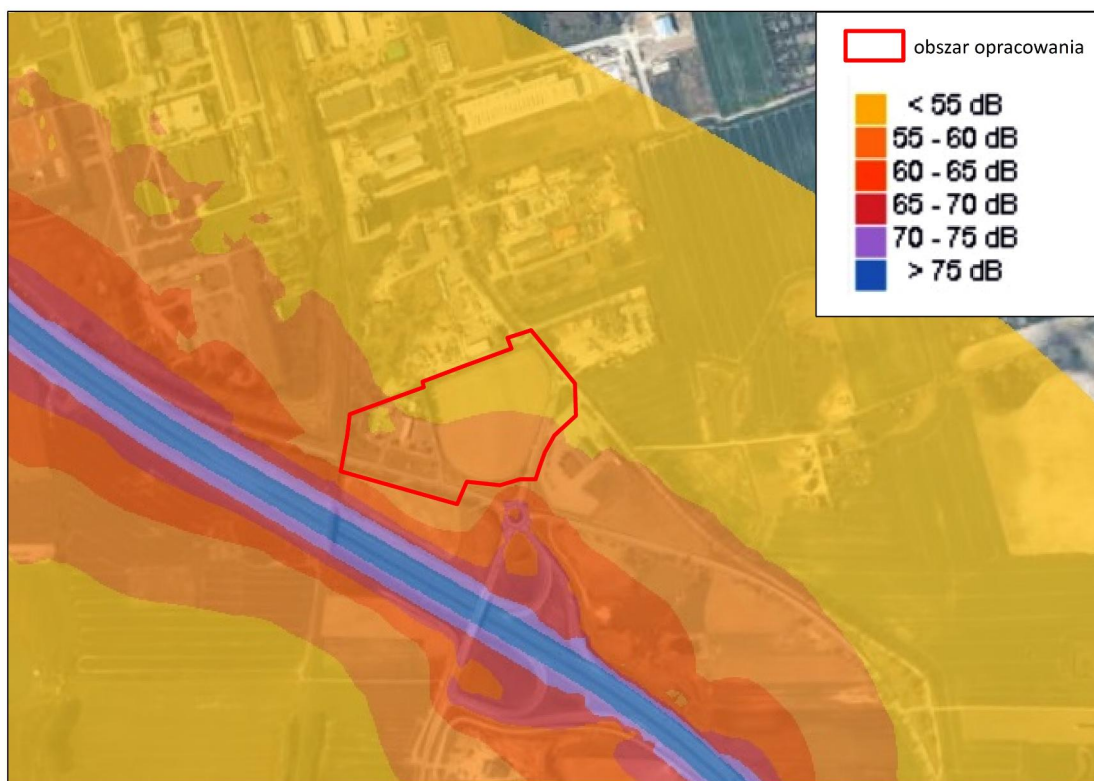
Jednakże zgodnie z Mapami akustycznymi dla dróg krajowych o ruchu powyżej 3 000 000 pojazdów rocznie - III edycja sporządzonymi przez Generalną Dyрекcję róg Krajowych i Autostrad (2018 r.) najbardziej narażone na uciążliwy hałas są tereny położone bezpośrednio wzdłuż drogi ekspresowej S7, która usytuowana jest w zagłębieniu terenu, tj. w odległości do około 60 m od osi drogi. Na obszarze opracowania hałas pochodzący od S7 osiąga wartości do 60 dB – wskaźnik LDWN, do 55 dB – wskaźnik LN. Poniżej przedstawiono fragmenty map akustycznych dla ww. drogi w obrębie obszaru opracowania.

⁷ przedział czasu odniesienia równy wszystkim dobom w roku

⁸ Przedział czasu odniesienia równy wszystkim porom nocy

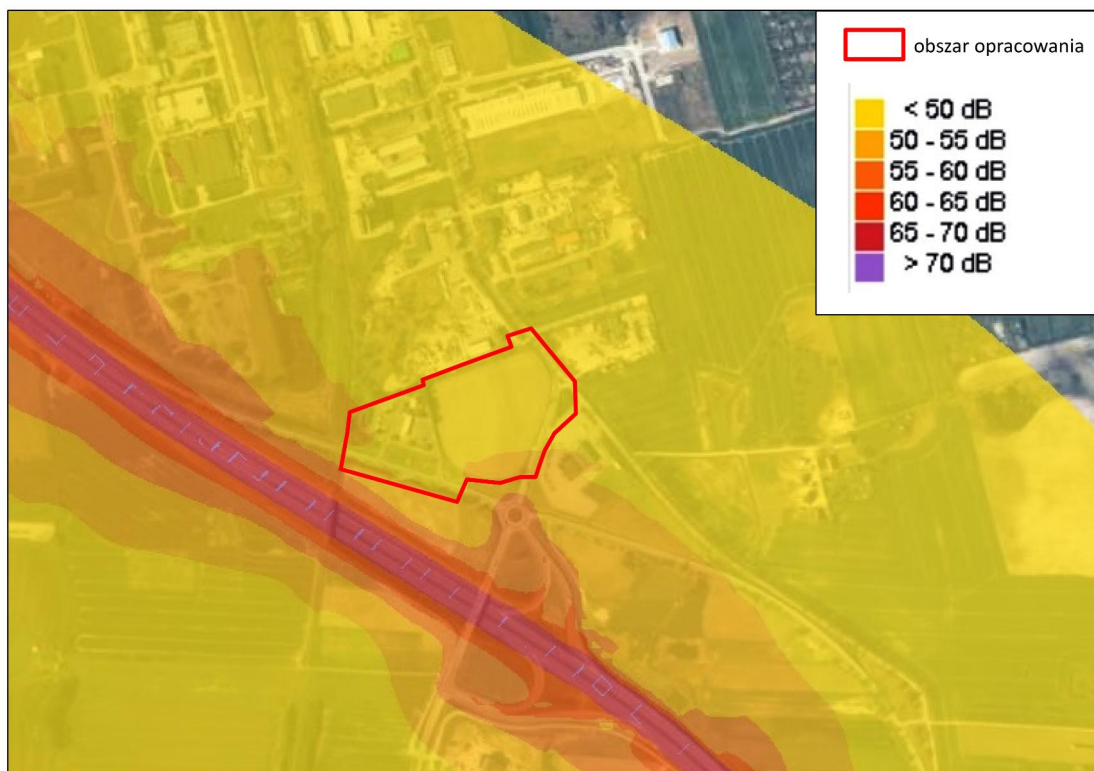
Rysunek 7. Mapa imisyjna wskaźnika LDWN

(źródło: Mapy akustyczne dla dróg krajowych o ruchu powyżej 3 000 000 pojazdów rocznie - III edycja, GDDKiA)



Rysunek 8. Mapa imisyjna wskaźnika LN

(źródło: Mapy akustyczne dla dróg krajowych o ruchu powyżej 3 000 000 pojazdów rocznie - III edycja, GDDKiA)



Na klimat akustyczny obszaru opracowania ma również wpływ linia kolejowa nr 220 relacji Olsztyn Główny – Bogaczewo biegnąca wzdłuż jego zachodniej granicy. Hałas związany z terenami rolnymi ma charakter sezonowy i wynika on z prowadzenia prac polowych z użyciem ciężkiego sprzętu.

8.5 Tendencje zmian środowiska przy braku realizacji ustaleń zmiany planu

Dla obszaru opracowania obowiązuje obecnie miejscowy plan zagospodarowania przestrzennego południowej części Pastęka, przyjęty uchwałą Nr VI/58/10 Rady Miejskiej w Pastęku z dnia 9 lipca 2010 r. w sprawie miejscowego planu zagospodarowania przestrzennego południowej części Pastęka. W przypadku braku realizacji ustaleń zmiany planu, przewiduje się, że zagospodarowanie obszaru opracowania będzie postępowało zgodnie z obowiązującym miejscowym planem zagospodarowania przestrzennego.

9 Cele ochrony środowiska ustanowione na szczeblu międzynarodowym, wspólnotowym i krajowym, istotne z punktu widzenia realizowanego dokumentu oraz sposobu w jaki te cele i inne problemy środowiska zostały uwzględnione podczas opracowywania dokumentu

Ochrona środowiska na szczeblu międzynarodowym i wspólnotowym realizowana jest w Polsce między innymi poprzez wprowadzenie w życie odpowiednich aktów prawnych, w tym ustaw i rozporządzeń.

Projekt zmiany planu dotyczy niewielkiego w skali miasta terenu, niemożliwe jest więc przeprowadzenie analizy zgodności z celami ochrony środowiska ustanowionymi na szczeblu międzynarodowym, wspólnotowym czy krajowym, które z zasady odnoszą się do polityki przestrzennej dla większych jednostek np. gminy. Ogólnie plan uwzględnia cele ochrony środowiska ustanowione na szczeblu krajowym i międzynarodowym dotyczące głównie:

- ochrony powierzchni ziemi, racjonalnego gospodarowania i zachowania wartości przyrodniczych określonych w przepisach szczegółowych, tj.: ustawa Prawo ochrony środowiska z dnia 27 kwietnia 2001 r., ustawa o ochronie przyrody z dnia 16 kwietnia 2004 r., ustawa z dnia 9 czerwca 2011 r. Prawo geologiczne i górnicze;
- utrzymania norm odnośnie jakości gleb określonych w przepisach szczegółowych – ustawa z dnia 3 lutego 1995 r. o ochronie gruntów rolnych i leśnych;
- ochrony wód powierzchniowych i podziemnych oraz prowadzenia odpowiedniej gospodarki wodno-ściekowej określonej w przepisach szczegółowych – ustawa z dnia 20 lipca 2017 r. Prawo wodne, ustawa z dnia 27 kwietnia 2001 r. Prawo ochrony środowiska; ustawa z dnia 7 czerwca 2001 r. o zbiorowym zaopatrzeniu w wodę i zbiorowym odprowadzaniu ścieków;
- ochrony powietrza – ustawa Prawo ochrony środowiska z dnia 27 kwietnia 2001 r.;
- prawidłowej gospodarki odpadami określonej w przepisach szczegółowych, tj.: ustawa z dnia 14 grudnia 2012 r. o odpadach, ustawa z dnia 13 września 1996 r. o utrzymaniu czystości i porządku w gminach;
- utrzymanie norm odnośnie dopuszczalnych poziomów hałasu w środowisku, określonych w przepisach szczegółowych, tj.: ustawa Prawo ochrony środowiska z dnia 27 kwietnia 2001 r. oraz odpowiednie rozporządzenia do niej;

Ustalenia zmiany planu nie stoją w sprzeczności z realizacją wymienionych powyżej celów. Dzięki odpowiednim rozwiązaniom planistycznym możliwy jest rozwój gospodarczy z poszanowaniem zasad zrównoważonego rozwoju na terenie miasta Pastęka.

10 Przewidywane znaczące oddziaływania, w tym oddziaływania bezpośrednie, pośrednie, wtórne, skumulowane, krótkoterminowe, średnioterminowe i długoterminowe, stałe, chwilowe oraz pozytywne i negatywne, na cele i przedmioty obszaru Natura 2000 oraz integralność tego obszaru, a także na środowisko

W niniejszej prognozie ocenia się skutki, które mogą wynikać z projektowanego przeznaczenia terenu pod funkcje określone w projekcie zmiany planu, a które mogą wpływać na wprowadzanie gazów i pyłów do powietrza, wytwarzanie odpadów, wprowadzanie ścieków do wód lub do ziemi, emitowanie hałasu i pól elektromagnetycznych oraz powodować ryzyko wystąpienia awarii.

Analogicznie ocenia się skutki wpływu realizacji ustaleń projektu zmiany planu na powierzchnię ziemi, glebę, kopaliny, wody powierzchniowe i podziemne, klimat, zwierzęta i rośliny.

W projekcie zmiany planu określa się następujące przeznaczenie terenów:

PU – teren zabudowy usługowej, produkcyjnej, składów i magazynów;

KDZ – tereny dróg publicznych klasy zbiorczej;

KDW – teren drogi wewnętrznej.

Projekt zmiany planu w stosunku do obowiązującego miejscowego planu zagospodarowania przestrzennego zmienia zapisy dotyczące parametrów zabudowy (zwiększona została wysokość budynków z do 14 m na do 17 m, określono pozostałe parametry i wskaźniki kształtowania zabudowy). Zmianie uległy również warunki skomunikowania terenu 1PU (obsługa komunikacyjna z dróg oznaczonych symbolami 1KDZ, 2KDZ, 1KDW).

Doprecyzowanie parametrów i wskaźników kształtowania zabudowy w terenie 1PU, w tym określenie udziału powierzchni biologicznie czynnej postrzegane jest jako działanie pozytywne. W granicach terenu 1PU może powstać nowa zabudowa produkcyjno-usługowa, przy czym w planie ustala się zakaz lokalizacji przedsięwzięć mogących zawsze znacząco oddziaływać na środowisko, z wyjątkiem obiektów infrastruktury technicznej i komunikacyjnej oraz zakaz lokalizacji zakładów stwarzających zagrożenie dla życia lub zdrowia ludzi, a w szczególności zakładów o zwiększonym lub dużym ryzyku wystąpienia poważnych awarii przemysłowych.

Wprowadzenie nowej zabudowy wiąże się z koniecznością zagospodarowania ścieków oraz wzrostem niskiej emisji. Ponadto zmniejszeniu ulegnie powierzchnia biologicznie czynna, nie ulegną zanikowi cenne zbiorowiska roślinne.

10.1 Oddziaływanie na ludzi

W rozumieniu przepisów ustawy Prawo ochrony środowiska znaczące oddziaływanie na środowisko oznacza również znaczące oddziaływanie na zdrowie ludzi. O znaczącym oddziaływaniu na środowisko (zdrowie ludzi) można mówić w sytuacji, gdy przekraczane są standardy emisyjne oraz dopuszczalne normy hałasu (dopuszczalne normy zanieczyszczeń) określone w przepisach o ochronie środowiska.

Hałas

Dopuszczalne poziomy hałasu są określone w rozporządzeniu Ministra Środowiska z dnia 14 czerwca 2007 r. w sprawie dopuszczalnych poziomów hałasu w środowisku.

Tabela 5. Dopuszczalne poziomy hałasu w środowisku powodowanego przez poszczególne grupy źródeł hałasu w odniesieniu do jednej doby

(źródło: rozporządzenie Ministra Środowiska z 14 czerwca 2007 r. w sprawie dopuszczalnych poziomów hałasu w środowisku)

rodzaj terenu	Drogi lub linie kolejowe		Instalacje i pozostałe obiekty i grupy źródeł hałasu	
	pora dnia – przedział czasu odniesienia równy 16 godzinom	pora nocy – przedział czasu odniesienia równy 8 godzinom	pora dnia – przedział czasu odniesienia równy 8 najmniej korzystnym godzinom dnia kolejno po sobie następującym	pora nocy – przedział czasu odniesienia równy 1 najmniej korzystnej godzinie nocy
tereny zabudowy mieszkaniowej jednorodzinnej, tereny zabudowy związanej ze stałym lub czasowym pobytem dzieci i młodzieży, tereny domów opieki społecznej, tereny szpitali w miastach	61 dB	56 dB	50 dB	40 dB
tereny zabudowy mieszkaniowej wielorodzinnej i zamieszkania zbiorowego, tereny zabudowy zagrodowej, tereny rekreacyjno-wypoczynkowe, tereny mieszkaniowo-usługowe	65 dB	56 dB	55 dB	45 dB

W granicach obszaru opracowania, jak również w najbliższym sąsiedztwie brak terenów podlegających ochronie akustycznej.

Projekt zmiany miejscowego planu zagospodarowania przestrzennego zakłada na obszarze opracowania powstanie nowej zabudowy usługowej, produkcyjnej, składów i magazynów. Będzie to nowe źródło hałasu, którego poziom wzrośnie na skutek realizacji nowych inwestycji oraz zwiększenia ruchu samochodowego do i z nowopowstałych obiektów.

Na etapie sporządzania zmiany miejscowego planu zagospodarowania przestrzennego nie można stwierdzić ani opisać możliwych negatywnych oddziaływań bez znajomości rodzaju ani szczegółów technicznych przedsięwzięć, które powstaną w terenie 1PU. Projekt zmiany planu zakazuje lokalizacji przedsięwzięć mogących zawsze znacząco oddziaływać na środowisko, z wyjątkiem obiektów infrastruktury technicznej i komunikacyjnej – oznacza to, że teoretycznie w terenie 1PU mogą powstawać przedsięwzięcia mogące potencjalnie znacząco oddziaływać na środowisko. Przedsięwzięcia zaliczające się do kategorii przedsięwzięć mogących potencjalnie znacząco oddziaływać na środowisko powinny mieć przeprowadzoną procedurę oceny oddziaływania przedsięwzięcia na środowisko w celu wydania decyzji o środowiskowych uwarunkowaniach dla realizacji przedsięwzięcia (można odstąpić od procedury OOS, jeśli odpowiedni organ uzna na podstawie karty informacyjnej przedsięwzięcia, że nie będzie ono znacząco oddziaływać na środowisko). W raporcie wykonanym na potrzeby procedury ocenia się wielkość i zasięg oddziaływania na klimat akustyczny, zgodność z przepisami, a w przypadku istotnie negatywnych oddziaływań wskazuje się działania zapobiegające. Na etapie sporządzania projektu planu nie można stwierdzić ani opisać możliwych negatywnych oddziaływań bez znajomości szczegółów technicznych przedsięwzięć na terenie objętym opracowaniem.

Należy podkreślić, że koncentracja terenów zabudowy usługowej, produkcyjnej oraz składów i magazynów jest rozwiązaniem korzystnym, ponieważ nie są to tereny podlegające prawnej ochronie akustycznej. Ponadto obszar opracowania znajduje się w zasięgu oddziaływania akustycznego drogi ekspresowej S7.

Uciążliwości związane z hałasem mogą również powstawać na etapie realizacji inwestycji, w trakcie budowy nowych obiektów, co będzie miało bezpośredni, ale krótkotrwały i chwilowy charakter.

Oddziaływanie na powietrze

Realizacja nowej zabudowy wszelkiego typu wiąże się ze wzrostem zapotrzebowania na energię i ciepło. Projekt zmiany planu w zakresie zaopatrzenia w ciepło ustala:

- a) ogrzewanie budynków z indywidualnych systemów pozyskiwania ciepła, w tym lokalizacji urządzeń wytwarzających ciepło z odnawialnych źródeł energii o mocy nieprzekraczającej 100 kW, z zastrzeżeniem lit. b, zgodnie z przepisami odrębnymi;
- b) zakaz lokalizacji biogazowni.

W zakresie zaopatrzenia w energię elektryczną ustala:

- a) zasilanie w energię elektryczną w oparciu o stacje oraz linie elektroenergetyczne średniego i niskiego napięcia;
- b) dopuszczenie indywidualnych systemów pozyskiwania energii, w tym lokalizacji urządzeń wytwarzających energię z odnawialnych źródeł energii o mocy nieprzekraczającej 100 kW, z zastrzeżeniem lit. c, zgodnie z przepisami odrębnymi;
- c) zakaz lokalizacji biogazowni.

Powstanie nowej zabudowy usługowej wiąże się ze wzrostem zapotrzebowania na energię i ciepło, w wyniku czego wzrośnie emisja gazów i pyłów do powietrza. Zaopatrzenie w ciepło z indywidualnych źródeł może powodować nieznaczny wzrost emisji gazów i pyłów do powietrza. Będzie to oddziaływanie o charakterze sezonowym, zależnym od warunków atmosferycznych. Warto podkreślić, że na wielkość emisji ma także wpływ zastosowana technologia w systemach pozyskiwania ciepła – przewiduje się, że nowoczesne rozwiązania znacznie obniżą emisję. Realizacja zabudowy produkcyjnej nie przyczyni się do znaczącego zwiększenia emisji zanieczyszczeń, gdyż podlega ona rygorystycznym normom prawnym dotyczącym dopuszczalnych poziomów emisji zanieczyszczeń. Zakłady produkcyjne będą zaopatrzone w odpowiednie środki minimalizujące emisje zanieczyszczeń do dopuszczalnych poziomów. Należy zaznaczyć, że teren objęty zmianą zlokalizowany jest w silnie zurbanizowanej części miasta, w sąsiedztwie zabudowy produkcyjno-usługowej oraz głównych szlaków komunikacyjnych, z tego względu oddziaływanie na powietrze nie będzie w skali miasta wyróżniające. Ponadto, w planie dopuszcza się pozyskanie ciepła oraz energii ze źródeł odnawialnych. Wykorzystanie OZE bezpośrednio wpływa na ograniczenie ilościowe zasobów nieodnawialnych oraz przyczynia się do ograniczenia emisji zanieczyszczeń.

Projekt zmiany planu zakazuje lokalizacji przedsięwzięć mogących zawsze znacząco oddziaływać na środowisko, z wyjątkiem obiektów infrastruktury technicznej i komunikacyjnej. Oznacza to, że na terenie 1PU mogą powstawać przedsięwzięcia mogące potencjalnie znacząco oddziaływać na środowisko, które muszą mieć przeprowadzoną procedurę oceny oddziaływania przedsięwzięcia na środowisko (w celu wydania decyzji o środowiskowych uwarunkowaniach dla realizacji przedsięwzięcia). Modelowanie emisji zanieczyszczeń odbywa się na poziomie wydawania decyzji o środowiskowych uwarunkowaniach dla konkretnego przedsięwzięcia, bierze się wówczas pod uwagę odległość od zabudowy mieszkaniowej oraz oddziaływanie już istniejących obiektów oraz infrastruktury drogowej (oddziaływanie skumulowane), możliwe jest również określenie środków minimalizujących potencjalne negatywne oddziaływanie.

W fazie wznoszenia nowych obiektów budowlanych w obrębie terenu opracowania nastąpi czasowe oddziaływanie na powietrze atmosferyczne związane z pracą urządzeń budowlanych oraz transportem materiałów na placie budowy. Będzie to, więc oddziaływanie bezpośrednie, chwilowe, lokalne, ograniczone do etapu prowadzenia prac budowlanych.

Zapisy wprowadzone w projekcie miejscowego planu zagospodarowania przestrzennego nie przyczynią się do znaczącego pogorszenia stanu powietrza.

Pola elektromagnetyczne

Pole elektromagnetyczne jest to pole elektryczne, magnetyczne lub elektromagnetyczne o częstotliwości od 0 Hz do 300 GHz. Głównymi źródłami promieniowania niejonizującego w środowisku są:

stacje radiowe i telewizyjne, elektroenergetyczne linie wysokiego napięcia, stacje transformatorowe, stacje przekaźnikowe telefonii komórkowej, urządzenia radiolokacyjne oraz radionawigacyjne. Dopuszczalny poziom pola elektrycznego w zależności od funkcji obszaru określa szczegółowo *rozporządzenie Ministra Zdrowia z dnia 17 grudnia 2019 r. w sprawie dopuszczalnych poziomów pól elektromagnetycznych w środowisku (Dz. U. z 2019 r., poz. 2448)*.

W obszarze opracowania występują jedynie linie elektroenergetyczne niskiego i średniego napięcia. Brak napowietrznych sieci elektroenergetycznych wysokich napięć, masztów telefonii komórkowej oraz innych obiektów emitujących pole elektromagnetyczne o dużym natężeniu. Projekt planu nie wprowadza nowych funkcji skutkujących wytworzeniem pól elektromagnetycznych ani narażeniem ludzi na pole elektromagnetyczne.

10.2 Oddziaływanie na wodę

Tereny zurbanizowane mogą oddziaływać na wody podziemne i powierzchniowe poprzez zwiększoną produkcję ścieków oraz poprzez zaburzenie naturalnego krążenia wód, kiedy wody opadowe i roztopowe, zamiast wnikać w grunt, są zbierane z powierzchni nieprzepuszczalnych (dachów, placów, ulic) i odprowadzane bezpośrednio do wód powierzchniowych lub oczyszczalni. Z kolei nieoczyszczone wody z dróg i placów bezpośrednio odprowadzone do gruntu mogą również stanowić zagrożenie zanieczyszczeniem.

Obszar opracowania jest wyposażony zarówno w sieć wodociągową oraz sieć kanalizacji sanitarnej (istniejąca zabudowa usługowa korzysta zarówno z sieci wodociągowej jak i kanalizacyjnej), istnieje więc możliwość podłączenia do nich nowopowstałych budynków. Przewidują to zapisy projektu zmiany planu, który ustala:

w zakresie zaopatrzenia w wodę:

- a) *zasilanie w wodę z gminnej sieci wodociągowej;*
- b) *dopuszczenie możliwości zastosowania rozwiązań indywidualnych wyłącznie do celów technologicznych lub jako awaryjne źródła wody;*
- c) *budowę sieci wodociągowej o średnicy nie mniejszej niż 90 mm, z zastrzeżeniem lit. d;*
- d) *przy realizacji nowych i przebudowie istniejących sieci wodociągowych na obszarze objętym planem, nakaz zachowania parametrów sieci wymaganych dla ochrony przeciwpożarowej oraz realizacji hydrantów naziemnych o wymaganej średnicy nominalnej, zgodnie z przepisami odrębnymi w zakresie przeciwpożarowego zaopatrzenia w wodę;*

w zakresie odprowadzania ścieków bytowych:

- a) *odprowadzanie ścieków do sieci kanalizacyjnej;*
- b) *budowę sieci kanalizacyjnej:
grawitacyjnej o średnicy nie mniejszej niż 160 mm;
ciśnieniowej o średnicy nie mniejszej niż 90 mm.*

W odniesieniu do wód opadowych i roztopowych projekt planu ustala odprowadzanie wód opadowych i roztopowych z terenów zabudowy i ulic poprzez spływ powierzchniowy i urządzenia infiltracyjne, w tym: rowy infiltracyjne, studnie chłonne, po uprzednim oczyszczeniu, zgodnie z przepisami odrębnymi w zakresie prawa wodnego. Ponadto dopuszcza odprowadzanie wód opadowych i roztopowych bezpośrednio do ziemi na danej działce budowlanej, co jest rozwiązaniem korzystnym, ograniczającym zaburzenia naturalnego cyklu obiegu wody, oraz budowę sieci kanalizacji deszczowej o średnicy nie mniejszej niż 160 mm.

Przy zachowaniu zgodności z zapisami projektu zmiany planu oraz przepisami prawa nie przewiduje się negatywnych oddziaływań na środowisko wodne.

10.3 Oddziaływanie na powierzchnię ziemi

Do niekorzystnych przekształceń terenu dochodzić będzie w związku z prowadzeniem robót budowlanych. Przy budowie lub rozbudowie obiektów budowlanych dochodzi do przekształcenia powierzchniowej warstwy ziemi poprzez wykonywanie wykopów pod fundamenty nowych budynków. Opisywane oddziaływania będą nieznaczne, o charakterze bezpośrednim, długoterminowym i stałym. Wystąpią również krótkoterminowe i chwilowe oddziaływania, związane z etapem prowadzenia robót budowlanych (czasowe deformacje terenu, wykopy itp.).

W trakcie prowadzenia robót budowlanych może również dojść do zanieczyszczenia gleby poprzez niewłaściwe zabezpieczenie przy składowaniu materiałów budowlanych i odpadów budowlanych. Niemniej przeznaczenie terenów pod funkcje usługowe oraz produkcyjne nie wiąże się z zanieczyszczeniem gleby lub ziemi pod warunkiem prawidłowej gospodarki odpadami i ściekami.

Skażenia gleb

Do zanieczyszczenia gleb substancjami chemicznymi może dochodzić w wyniku punktowych emisji z dużych zakładów przemysłowych lub też w formie liniowej – wzdłuż intensywnie uczęszczanych szlaków komunikacyjnych.

Realizacja inwestycji w graniach terenu 1PU będzie poprzedzona modelowaniem emisji zanieczyszczeń na etapie uzyskiwania stosownych pozwoleń i decyzji przez inwestora oraz będzie dotyczyła konkretnych inwestycji. Przy zastosowaniu odpowiednich środków minimalizujących nie przewiduje się, by doszło do skażenia gleb.

W obszarze opracowania potencjalnymi źródłami skażenia gleb mogą być istniejące szlaki komunikacyjne. Może dochodzić do bardzo lokalnych zanieczyszczeń wynikających ze zdarzeń losowych, są to jednak działania niezależne od ustaleń projektu zmiany planu.

10.4 Oddziaływanie na zasoby naturalne

W granicach obszaru opracowania nie występują udokumentowane złoża kopalin ani obszary prognostyczne lub perspektywiczne ich występowania, nie przewiduje się więc oddziaływań na zasoby geologiczne.

Obszar opracowania położony jest poza GZWP.

W obszarze opracowania, na terenach użytkowanych rolniczo, występują gleby III klasy bonitacyjnej (RIIIb) - zgodnie z zapisami ustawy z dnia 3 lutego 1995 r. o ochronie gruntów rolnych i leśnych ochronie przed zmianą przeznaczenia podlegają grunty rolne stanowiące użytki rolne klas I-III, przy czym nie dotyczy to gruntów rolnych stanowiących użytki rolne położone w granicach administracyjnych miast.

10.5 Oddziaływanie na krajobraz

Obszar opracowania charakteryzuje się umiarkowanymi walorami przyrodniczo-krajobrazowymi. Większość obszaru stanowią pola orne z nietrwłą szatą roślinną i całkowitym brakiem zadrzewień śródpolnych. Zachodnia część przedmiotowego terenu została zagospodarowana pod usługi. Wyróżniającymi się elementami krajobrazu są szpalery drzew rosnące wzdłuż ciągów komunikacyjnych oraz pomiędzy terenem zabudowy usługowej a terenem użytkowanym rolniczo.

W wyniku realizacji ustaleń projektu zmiany planu możliwe jest powstanie nowej zabudowy usługowej, produkcyjnej, składów i magazynów. Projekt zmiany planu nie przesądza o powstaniu nowej zabudowy, zostało to ustalone w obowiązującym miejscowym planie zagospodarowania przestrzennego. Dzięki zapisom zmiany planu zabudowa na tym terenie będzie rozwijała się w sposób zaplanowany oraz harmonijny. Z uwagi na obecne przekształcenie oraz zagospodarowanie zarówno przedmiotowego terenu jak i terenów przyległych nie przewiduje się powstania obiektów dysharmonijnych.

10.6 Wpływ na ekosystemy i różnorodność biologiczną

Różnorodność biologiczną można rozumieć jako stopień zachowania naturalnie występujących gatunków oraz zbiorowisk, a także ras zwierząt i form roślin. Różnorodność biologiczna występuje zatem na trzech poziomach organizacji przyrody: ekosystemowym, gatunkowym, genetycznym.

Obszar objęty zmianą planu nie pełni istotnych funkcji przyrodniczych, nie występują tutaj zbiorowiska roślinności ważne z punktu różnorodności biologicznej. Szatę roślinną przedmiotowego terenu tworzy zieleń towarzysząca zabudowie usługowej, tj. koszone trawniki wraz z ozdobnymi krzewami oraz pojedynczymi zadrzewieniami. Ponadto teren zabudowy usługowej od terenów rolniczych oddzielony jest szpalerem świerków, natomiast wzdłuż północnej granicy terenu rolnego rośnie szpaler topoli włoskich. Gruntem rolnym towarzyszy roślinność trawiasta oraz segetalna. Z kolei tereny wzdłuż ciągów komunikacyjnych porasta roślinność ruderalna, pojedyncze zadrzewienia, a także szpaler drzew wzdłuż ul. Pastęckiej. Obszar opracowania położony jest poza siecią korytarzy ekologicznych o znaczeniu krajowym czy międzynarodowym. Nie przewiduje się istotnych negatywnych oddziaływań na ekosystemy i różnorodność biologiczną wynikających z projektu zmiany planu. Zmniejszeniu ulegnie natomiast powierzchnia terenów biologicznie czynnych, na których w naturalny sposób może zachodzić proces infiltracji wód opadowych. Dla terenu 1PU wprowadza się obowiązek zachowania minimalnej powierzchni biologicznie czynnej na poziomie 15% powierzchni działki budowlanej. Ponadto projekt zmiany planu ustala *nakaz realizacji szpaleru drzew zgodnie z oznaczeniem na rysunku planu*.

Nie przewiduje się istotnych negatywnych oddziaływań na ekosystemy i różnorodność biologiczną wynikających z projektu zmiany planu.

10.7 Oddziaływanie na klimat

Zgodnie z ratyfikowaną przez Polskę Ramową Konwencją Narodów Zjednoczonych w sprawie zmian klimatu należy dążyć do wprowadzania działań prowadzących do zapobiegania niebezpiecznej antropogenicznej ingerencji w system klimatyczny. Problematyka zmian klimatu w dokumentach realizowanych na szczeblu krajowym została zawarta w opracowaniu *Strategiczny plan adaptacji dla sektorów i obszarów wrażliwych na zmiany klimatu do roku 2020 z perspektywą do roku 2030*. Opracowano również *Poradnik przygotowania inwestycji z uwzględnieniem zmian klimatu, ich łagodzenia i przystosowania do tych zmian oraz odporności na klęski żywiołowe*.

Właściwe planowanie przestrzenne może chronić przed konsekwencjami zmian klimatycznych, takich jak zmiany temperatury, gwałtowne opady i związane z tym powodzie i podtopienia, czy też uaktywnianie się osuwisk.

W Strategicznym planie adaptacji sektorów i obszarów wrażliwych na zmiany klimatu do roku 2020 określono cele i kierunki działań w procesie adaptacji do zmian klimatu do 2020 r., w tym:

Cel.1. zapewnienie bezpieczeństwa energetycznego i dobrego stanu środowiska:

- Dostosowanie sektora gospodarki wodnej do zmian klimatu – ułatwienie dostępu do wody dobrej jakości, ograniczenie negatywnych skutków susz i powodzi, poprawa i utrzymanie dobrego stanu wód i ekosystemów od wód zależnych, poprawa bezpieczeństwa i efektywności ekonomicznej gospodarki wodnej – projekt zmiany planu w zakresie zaopatrzenia w wodę ustala m.in. *zasilanie w wodę z gminnej sieci wodociągowej, budowę sieci wodociągowej o średnicy nie mniejszej niż 90 mm*.
- Dostosowanie sektora energetycznego do zmian klimatu – dostosowanie systemu energetycznego do wahań zapotrzebowania na energię elektryczną oraz ciepłą, m.in. poprzez wdrożenie stabilnych, niskoemisyjnych źródeł energii, wykorzystanie odnawialnych źródeł energii – projekt planu dopuszcza lokalizację urządzeń wytwarzających energię oraz ciepło z odnawialnych źródeł energii o mocy nieprzekraczającej 100 kW (zakaz lokalizacji biogazowni).
- Ochrona różnorodności biologicznej i gospodarka leśna w kontekście zmian klimatu – utrzymanie obszarów wodno-błotnych i ich odtwarzanie wszędzie tam, gdzie jest to możliwe – w granicach

obszaru opracowania nie występują obszary wodno-błotne, realizacja ustaleń zmiany planu nie wpłynie zatem na dane obszary.

- Adaptacja do zmian klimatu w gospodarce przestrzennej i budownictwie.

Cel 2. Skuteczna adaptacja do zmian klimatu na obszarach wiejskich – w granicach zmiany planu nie wyznaczono terenów rolniczych, stąd nie dokonano analizy pod tym kątem.

Cel 3. Rozwój transportu w warunkach zmian klimatu – w granicach zmiany planu nie przyjmuje się rozwiązań wpływających na rozwój transportu w szerszej skali, ustalenia zmiany planu mają znaczenie lokalne.

Cel 4. Zapewnienie zrównoważonego rozwoju regionalnego i lokalnego z uwzględnieniem zmian klimatu – monitoring, ostrzeżenie i reagowanie:

- Miejska polityka przestrzenna uwzględniająca zmiany klimatu – adaptacja instalacji sanitarnych i sieci kanalizacyjnych do zwiększonych opadów nawałnych, mała retencja, zwiększenie obszarów terenów zieleni i wodnych w mieście – zmiana planu wskazuje rozwiązania z zakresu odprowadzania wód opadowych i roztopowych, określa minimalny udział powierzchni biologicznie czynnej.

W dokumencie wskazano również inne cele, niemające jednak odzwierciedlenia w polityce przestrzennej, stąd nie uwzględniono ich w niniejszej prognozie.

W graniach obszaru objętego zmianą planu nie przewiduje się w wyniku powstania planowanej zabudowy znaczącej zmiany warunków klimatycznych.

10.8 Oddziaływanie na zabytki i dobra materialne

Na obszarze opracowania nie występują obiekty ochrony konserwatorskiej wpisane do rejestru lub ewidencji zabytków, brak także stanowisk archeologicznych. Teren ten nie jest również objęty strefą ochrony archeologicznej.

Nie przewiduje się negatywnego oddziaływania realizacji ustaleń projektu zmiany planu na zabytki, dziedzictwo kulturowe oraz dobra kultury współczesnej.

10.9 Oddziaływanie na obszary Natura 2000 i inne obszary chronione na mocy ustawy o ochronie przyrody

Na terenie objętym opracowaniem ani w jego bezpośrednim sąsiedztwie nie występują obszary Natura 2000, ani inne obszary chronione na mocy ustawy z dnia 16 kwietnia 2004 r. o ochronie przyrody.

10.10 Ryzyko wystąpienia poważnych awarii

Zgodnie z ustawą Prawo ochrony środowiska przez poważną awarię rozumie się „zdarzenie, w szczególności emisję, pożar lub eksplozję, powstałe w trakcie procesu przemysłowego, magazynowania lub transportu, w których występuje jedna lub więcej niebezpiecznych substancji, prowadzące do natychmiastowego powstania zagrożenia życia lub zdrowia ludzi lub środowiska lub powstania takiego zagrożenia z opóźnieniem”. O zaliczeniu zakładu do kategorii o zwiększonym ryzyku lub o dużym ryzyku wystąpienia poważnych awarii decyduje Minister Rozwoju (Dz.U. z 2016 r., poz. 138).

Na terenie objętym opracowaniem obecnie nie ma zakładów o zwiększonym lub dużym ryzyku wystąpienia poważnych awarii. Projekt zmiany planu nie stwarza możliwości lokalizacji tego typu przedsięwzięć na terenie opracowania. W ustaleniach projektu zmiany planu bezpośrednio zakazano lokalizacji przedsięwzięć mogących zawsze znacząco oddziaływać na środowisko, z wyjątkiem obiektów infrastruktury technicznej i komunikacyjnej. Ponadto zakazano lokalizacji zakładów stwarzających zagrożenie dla życia lub zdrowia ludzi, a w szczególności zakładów o zwiększonym lub dużym ryzyku wystąpienia poważnych awarii przemysłowych.

11 Rozwiązania mające na celu zapobieganie, ograniczanie lub kompensację przyrodniczą negatywnych oddziaływań na środowisko mogących być rezultatem realizacji projektowanego dokumentu

Podstawowe problemy z zakresu ochrony środowiska w projekcie zmiany planu zostały rozwiązane w sposób prawidłowy. Zmiana planu w stosunku do obowiązującego dotyczy przede wszystkim zmiany zapisów dotyczących parametrów zabudowy, zmianie uległy również warunki skomunikowania terenu 1PU.

W zakresie zasad ochrony środowiska, przyrody i krajobrazu zmiana planu ustala:

- zakaz lokalizacji przedsięwzięć mogących zawsze znacząco oddziaływać na środowisko, z wyjątkiem obiektów infrastruktury technicznej i komunikacyjnej;
- zakaz lokalizacji zakładów stwarzających zagrożenie dla życia lub zdrowia ludzi, a w szczególności zakładów o zwiększonym lub dużym ryzyku wystąpienia poważnych awarii przemysłowych.
- nakaz realizacji szpaleru drzew zgodnie z oznaczeniem na rysunku planu.

Ponadto projekt zmiany planu w zakresie szczególnych warunków zagospodarowania terenów oraz ograniczeń w ich użytkowaniu ustala strefę ograniczonej zabudowy i zagospodarowania terenów sąsiadujących z koleją, oznaczoną na rysunku planu symbolem graficznym, gdzie obowiązuje ograniczenie w sytuowaniu budynków, budowli oraz wykonywania robót ziemnych zgodnie z przepisami odrębnymi z zakresu transportu kolejowego.

Rozwiązania mające na celu zapobieganie, ograniczanie lub kompensację przyrodniczą negatywnych oddziaływań na cele i przedmiot ochrony obszaru Natura 2000 oraz integralność tego obszaru

Realizacja ustaleń projektu zmiany planu nie będzie oddziaływała na obszary Natura 2000, które nie znajdują się w granicach opracowania ani w jego bliskim sąsiedztwie.

12 Rozwiązania alternatywne do rozwiązań zawartych w projektowanym dokumencie wraz z uzasadnieniem ich wyboru

Realizacja ustaleń projektu zmiany planu nie będzie w istotny sposób oddziaływała na środowisko, nie wskazuje się działań alternatywnych.

13 Akty prawne uwzględnione w opracowaniu

- Ustawa z dnia 3 października 2008 r. o udostępnianiu informacji o środowisku i jego ochronie, udziale społeczeństwa w ochronie środowiska oraz o ocenach oddziaływania na środowisko (tekst jedn.: Dz.U. z 2021 r., poz. 2373 ze zm.);
- Ustawa z dnia 27 kwietnia 2001 r. Prawo ochrony środowiska (tekst jedn.: Dz.U. z 2021 r., poz. 1973 ze zm.);
- Ustawa z dnia 16 kwietnia 2004 r. o ochronie przyrody (tekst jedn.: Dz.U. z 2021 r., poz. 1098 ze zm.);
- Ustawa z dnia 27 marca 2003 r. o planowaniu i zagospodarowaniu przestrzennym (tekst jedn.: Dz.U. z 2022 r., poz. 503);
- Ustawa z dnia 9 czerwca 2011 r. Prawo geologiczne i górnicze (tekst jedn.: Dz.U. z 2021 r., poz. 1420 ze zm.);
- Ustawa z dnia 20 lipca 2017 r. Prawo wodne (tekst jedn.: Dz.U. z 2021 r., poz. 2233 ze zm.);
- Ustawa z dnia 28 września 1991 r. o lasach (tekst jedn.: Dz.U. z 2021 r., poz. 1275 ze zm.);

- Ustawa z dnia 14 grudnia 2012 r. o odpadach (tekst jedn.: Dz.U. z 2021 r., poz. 779 ze zm.);
- Ustawa z dnia 3 lutego 1995 r. o ochronie gruntów rolnych i leśnych (tekst jedn.: Dz.U. z 2021 r., poz. 1326 ze zm.);
- Ustawa z dnia 23 lipca 2003 r. o ochronie zabytków i opiece nad zabytkami (tekst jedn.: Dz.U. z 2021 r., poz. 710 ze zm.);
- Ustawa z dnia 7 czerwca 2001 r. o zbiorowym zaopatrzeniu w wodę i zbiorowym odprowadzaniu ścieków (tekst jedn.: Dz.U. z 2020 r., poz. 2028);
- Ustawa z dnia 13 września 1996 r. o utrzymaniu czystości i porządku w gminach (tekst jedn.: Dz.U. z 2021 r., poz. 888 ze zm.);
- Rozporządzenie Ministra Środowiska z dnia 9 września 2002 r. w sprawie opracowań ekofizjograficznych (Dz.U. z 2002 r. Nr 155, poz. 1298);
- Rozporządzenie Ministra Środowiska z dnia 1 września 2016 r. w sprawie sposobu prowadzenia oceny zanieczyszczenia powierzchni ziemi (Dz.U. z 2016 r., poz. 1395);
- Rozporządzenie Ministra Środowiska z dnia 24 sierpnia 2012 r. w sprawie poziomów niektórych substancji w powietrzu (tekst jedn.: Dz.U. z 2021 r., poz. 845);
- Rozporządzenie Ministra Środowiska z dnia 30 grudnia 2002 r. w sprawie poważnych awarii objętych obowiązkiem zgłoszenia do Głównego Inspektora Ochrony Środowiska (tekst jedn.: Dz.U. z 2021 r., poz. 1555);
- Dyrektywa 2009/147/WE Parlamentu Europejskiego i Rady z 30 listopada 2009 r. w sprawie ochrony dzikiego ptactwa;
- Dyrektywa Rady 92/43/EWG z 21 maja 1992 r. w sprawie ochrony siedlisk przyrodniczych oraz dzikiej fauny i flory.

14 Materiały źródłowe

1. Opracowanie ekofizjograficzne podstawowe do zmiany miejscowego planu zagospodarowania przestrzennego południowej części Pasłęka, Budplan Sp. z o.o. 2021;
2. Plan gospodarki niskoemisyjnej dla Gminy Pasłęk (załącznik nr 1 do uchwały Nr VIII/68/20 Rady Miejskiej w Pasłęku z dnia 4 września 2020 r. w sprawie przyjęcia zaktualizowanego „Planu gospodarki niskoemisyjnej dla Gminy Pasłęk”);
3. Program Ochrony Środowiska dla Gminy Pasłęk na lata 2017-2020 z perspektywą na lata 2021-2024 (załącznik do uchwały Nr VIII/58/17 Rady Miejskiej w Pasłęku z dnia 1 września 2017 r. w sprawie uchwalenia „Programu Ochrony Środowiska dla Gminy Pasłęk na lata 2017 – 2020 z perspektywą na lata 2021 – 2024”);
4. Plan gospodarowania wodami na obszarze dorzecza Wisły, 2016;
5. Objaśnienia do Szczegółowej Mapy Geologicznej Polski, skala 1: 50 000. Państwowy Instytut Geologiczny, arkusz 95 – Pasłęk;
6. Objaśnienia do Mapy Geośrodowiskowej Polski, skala 1: 50 000. Państwowy Instytut Geologiczny, arkusz 95 – Pasłęk;
7. Generalny Pomiar Ruchu – średni dobowy ruch roczny na drogach krajowych, GDDKiA 2015;
8. Państwowy Monitoring Środowiska Głównego Inspektoratu Ochrony Środowiska:
 - Roczna ocena jakości powietrza w województwie warmińsko-mazurskim – raport wojewódzki za rok 2020;

- Ocena stanu jednolitych części wód rzek i zbiorników zaporowych w latach 2014-2019;

Materiały kartograficzne oraz warstwy tematyczne GIS (shp):

1. Szczegółowa Mapa Geologiczna Polski. Mapa Hydrogeologiczna Polski. Mapa Geośrodowiskowa Polski. Skala 1: 50 000. Państwowy Instytut Geologiczny, arkusz 95 – Pasłęk;
2. Mapa Hydrologiczna Polski 1:50000 – Pierwszy Poziom Wodonośny, Występowanie i hydrodynamika, arkusz 95 – Pasłęk;
3. Mapy osuwisk i terenów zagrożonych (MOTZ) w skali 1:10 000 opracowane przez Państwowy Instytut Geologiczny w ramach projektu SOPO – System Osłony Przeciwoświsiskowej;
4. Warstwy tematyczne GDOŚ – formy ochrony przyrody;
5. Warstwy tematyczne IBS PAN w Białowieży – sieć korytarzy ekologicznych łączących obszary Natura 2000 wg koncepcji Jędrzejewskiego;
6. Warstwy tematyczne CBDG:
 - Hydrogeologia – Główne Zbiorniki Wód Podziemnych,
 - Hydrogeologia – Jednolite Części Wód Podziemnych,
 - MIDAS – obszary górnicze,
 - MIDAS – tereny górnicze,
 - MIDAS – złoża kopalin,
 - Środowisko – regiony fizyczno-geograficzne Polski (J. Kondracki 2002).

Witryny internetowe i geoportale:

1. <https://paslek.e-mapa.net/>
2. <http://geoserwis.gdos.gov.pl/mapy/>
3. <http://www.bdl.lasy.gov.pl/portal/mapy>
4. <http://geoportal.gov.pl/>
5. <https://www.gios.gov.pl/>
6. <https://bdl.stat.gov.pl/>

15 Oświadczenie autora prognozy

Warszawa, dnia 18 marca 2022 r.

O Ś W I A D C Z E N I E A U T O R A P R O G N O Z Y

Zgodnie z art. 74a ust. 1 ustawy z dnia 3 października 2008 r. o udostępnianiu informacji o środowisku i jego ochronie, udziale społeczeństwa w ochronie środowiska oraz o ocenach oddziaływania na środowisko (tekst jedn.: Dz.U. z 2021 r., poz. 2373 ze zm.)

o ś w i a d c z a m

że jako kierownik zespołu autorów *Prognozy oddziaływania na środowisko do zmiany miejscowego planu zagospodarowania przestrzennego południowej części Pasłęka* spełniam warunki określone przez wyżej przywołany artykuł, tj.:

- ukończyłam, w rozumieniu przepisów o szkolnictwie wyższym, co najmniej studia pierwszego stopnia lub studia drugiego stopnia, lub jednolite studia magisterskie na kierunkach związanych z kształceniem w obszarze nauk przyrodniczych z dziedzin nauk biologicznych oraz nauk o Ziemi.

Jestem świadoma odpowiedzialności karnej za złożenie fałszywego oświadczenia.

Agata Gzwałt